

Opstaan voor het goede

Basisprogramma Gemeenteraadsverkiezingen 2026



ChristenUnie

Inleiding

Bouwen in vertrouwen

Wij geloven dat mensen zijn gemaakt om samen te leven, en God te eren. Dat is een andere visie dan het individualisme van onze tijd. En daarom voeren we ook andere politiek dan andere partijen. We hebben een alternatief: een samenleving waarin mensen elkaar de hand reiken, gestimuleerd worden om samen te werken en er te zijn voor anderen.

Een samenleving ook waar ruimte ontstaat om samen te leven. Ruimte voor gemeenschappen, verenigingen, kerken, ruimte voor ondernemers om te ondernemen, ruimte voor ouders om hun kinderen op te voeden, ruimte voor de schepping om tot bloei te komen.

De gemeente moet dienstbaar zijn aan die vrijheid. Dat is onze belangrijkste taak, omdat in die vrijheid mensen tot hun recht komen, en er ruimte ontstaat voor pluriformiteit. Voor wie het zelf niet redt, zorgen we samen, en de overheid is er als schild voor de zwakken. Ook dat hoort bij Christelijke politiek.

Daarom staan we op voor het goede: voor gezinnen en gemeenschappen, verenigingen, voor goede hulp voor wie het zelf niet redt, voor sterke ondernemers die zo belangrijk zijn voor onze gemeenschap, voor een groene en veilige woonomgeving. Die prioriteiten dienen het samenleven, en dat is de basis voor een goed leven, in verbondenheid.

De ChristenUnie wil opstaan voor het goede. Wat is dan 'het goede'? Daarover lezen we in de bijbel het volgende: 'Er is jou, mens, gezegd wat goed is, je weet wat de HEER van je wil: niet anders dan recht te doen, trouw te betrachten en nederig de weg te gaan van je God.' (Micha 6:8)

De samenleving heeft politici nodig die handen en voeten geven aan deze opdracht. Maar niet alleen politici zijn nodig, we hebben met elkaar de verantwoordelijkheid om dat te doen als inwoners van Eindhoven . Om samen aan een toekomst te bouwen voor Eindhoven en hoop te verspreiden.

De ChristenUnie is een beweging van mensen die niet alleen spréken over wat goed is om te doen, maar dat in hun eigen omgeving ook elke dag willen dóen. Wij willen opstaan voor initiatieven in de samenleving die goed zijn voor de mens. Voor iedereen die meebouwt aan *een hoopvolle samenleving voor onze kinderen, aan een dienstbare economie voor mens en schepping en aan een rechtvaardige overheid.*

Eindhoven staat voor grote opgaven en de allergrootse uitdaging is voldoende (kwantitatief en kwalitatief) woningen voor de Eindhovenaren van nu en morgen. Ons motto voor Eindhoven is dan ook '**Bouwen in vertrouwen**' Alleen hoogbouw is zeker niet de oplossing maar die kant lijkt het wel op te gaan omdat we ons vastzetten in de beperkte ruimte in de stad. De allerbeste oplossing is volgens ons en grootschalige gemeentelijke herindeling zoals we die ook ruim 100 jaar geleden meemaakten toe de dorpen om Eindhoven samengevoegd werden tot Groot Eindhoven. De volgende uitbreiding met de omliggende dorpen zou letterlijk de ruimte geven om te bouwen maar we zien ook dat daarvoor het bestuurlijke draagvlak op elk niveau ontbreekt.

Daarom stellen we andere - maar net iets minder ingrijpende - maatregelen voor: **Industrieterrein de Hurk willen we totaal herbestemmen** dus niet alleen de zware industrie uitfasen maar het gehele industrieterrein herbestemmen tot **wonen**. Datzelfde zien we op termijn ook met het DAF-terrein langs de Geldropseweg. Op die 2 locaties zijn vele duizenden woningen (grondgebonden en 3-5 lagen hoog te realiseren. Een groot bijkomend voordeel is dat de woonboten in het Beatrixkanaal kunnen blijven liggen en we daar zelfs aan uitbreiding kunnen denken. In Moerdijk moet 'wonen' plaatsmaken voor industrie, in Eindhoven willen we laten zien dat het ook andersom kan.

De ChristenUnie is een partij *van christenen voor alle mensen*. Wij willen Gods liefde voor deze wereld, voor Nederland, voor Eindhoven doorgeven. Doe met ons mee!

Inhoudsopgave

Inleiding	2
Thema 1 Opstaan voor een hoopvolle samenleving met draagkracht en perspectief	5
Hoofdstuk 1 Een goede toekomst voor onze kinderen	6
Hoofdstuk 2 Zorg voor bij wie het niet vanzelf gaat	9
Hoofdstuk 3 Meedoen in de samenleving	13
Hoofdstuk 4 Een thuis voor iedereen	16
Hoofdstuk 5 Kunst, cultuur en sport	18
Thema 2 Opstaan voor een dienstbare economie voor mens en natuur	21
Hoofdstuk 6 Een economie die werkt voor mensen en ondernemers	22
Hoofdstuk 7 Zorg voor de schepping	24
Hoofdstuk 8 Een goed bereikbaar Eindhoven	27
Thema 3 Opstaan voor een rechtvaardige overheid die bondgenoot is van vrijheid en recht	30
Hoofdstuk 9 Betrouwbare overheid	31
Hoofdstuk 10 Een veilige samenleving	34

Thema 1:

Opstaan voor een hoopvolle samenleving met draagkracht en perspectief



ChristenUnie

Thema 1

Opstaan voor een hoopvolle samenleving met draagkracht en perspectief

We bouwen aan levende gemeenschappen met ruimte voor nieuwe generaties om hoopvol op te groeien, een goed bestaan op te bouwen, te wonen en te zorgen voor elkaar. Want we zijn afhankelijk van dergelijke gemeenschappen om in verbinding op te groeien en steun aan elkaar te ervaren. Te veel hebben we in het verleden gekeken naar de overheid voor oplossingen. De ChristenUnie staat op voor het herstel van de kracht van gemeenschappen. We werken dit uit in 5 hoofdstukken.

Hoofdstuk 1. Een goede toekomst voor onze kinderen

We willen dat onze kinderen, de generatie van de toekomst, weer een hoopvol perspectief hebben. Wat we doen moet goed voor hen zijn, nu en straks. We steunen gezinnen, als de belangrijke plek waar jongeren liefdevol en veilig opgroeien. We zorgen dat families kunnen rondkomen en blijven kinderarmoede bestrijden. We willen goed onderwijs, waar jongeren niet worden klaargestoomd voor de economie, maar voor het hele leven.

Hoofdstuk 2. Zorg voor wanneer het niet vanzelf gaat

Er is behoefte aan hoopvolle plekken waar we naar elkaar omzien. De draagkracht van de samenleving zit in mensen en hun relaties. We investeren in buurthuizen, speeltuinen en plekken van ontmoeting en stimuleren het werk van vrijwilligers. We werken aan preventie om gezondheid te behouden. We helpen de samenleving om verantwoordelijkheid te kunnen nemen, zodat we, ook met minder zorgprofessionals en meer mensen die zorg vragen, liefdevol en waardig voor mensen kunnen zorgen. We overschatten niet wat we van mantelzorgers kunnen vragen en ontlasten hen waar mogelijk. En als ziekte en pijn het leven overnemen, werken we aan een omgeving, gezelschap en zorgzaamheid die het leven waardevol maken.

Hoofdstuk 3. Iedereen doet mee

In een samenleving waarin we omzien naar elkaar, krijgt iedereen de kans om volwaardig mee te doen. Werk is daarbij een belangrijke pijler: het geeft niet alleen een inkomen, maar ook eigenwaarde, voldoening en een plek in de gemeenschap. Werken moet ertoe doen, waarbij werkenden voldoende verdienen om rond te komen en waarin mensen met een afstand tot de arbeidsmarkt meedoen. Niet alleen werk zorgt voor zingeving en een actieve rol in de samenleving. Door bijvoorbeeld vrijwilligerswerk en (arbeidsmatige) dagbesteding doen mensen volop mee. De ChristenUnie zet zich in om deze inwoners zo goed mogelijk te ondersteunen, wat de reden ook is van het niet mee kunnen doen: armoede, schulden, een beperking, enz.

Hoofdstuk 4. Een thuis voor iedereen

Iedereen heeft een plek nodig waar je veilig bent en gezien wordt, waar je tot rust kunt komen. Dan gaat het om meer dan alleen een dak boven je hoofd, dan gaat het om geborgenheid. Dat begint wel met een woonplek. Een woning die geen geldzorgen brengt, maar juist betaalbaar en energiezuinig is. Een huis dat in een wijk staat waar buren elkaar helpen en voor elkaar klaar staan. Waar het fijn wonen is, met genoeg groen, ontmoetingsplekken en speeltuinen. Kortom, een huis dat mensen met recht hun thuis kunnen noemen.

Hoofdstuk 5. Kunst, cultuur en sport

Kunst en cultuur verrijken het leven en de samenleving met hun creativiteit en zingeving. Het heeft de mogelijkheid om ons stil te zetten, te laten ontspannen, wakker te schudden en te verbinden. Sport heeft die verbindingskracht ook en werkt mee aan een gezonde levensstijl.



Hoofdstuk 1

Een goede toekomst voor onze kinderen

Waar staat de ChristenUnie voor op?

Investeren in gezinnen en gemeenschappen

We steunen gezinnen, als de belangrijke plek waar jongeren liefdevol en veilig opgroeien. We zorgen dat families kunnen rondkomen en blijven kinderarmoede bestrijden. Goed onderwijs, een plek om te wonen en mogelijkheden om bij te dragen aan de samenleving zijn van wezenlijk belang voor 'starters' in onze maatschappij.

Onze jeugd heeft hoop nodig voor de toekomst. Sociale media maken onze kinderen en jongeren verslaafd aan schermmpjes en zorgen voor continue prikkels. Jongeren ervaren prestatiedruk vanwege de voortdurende presentatie van 'volmaakte' rolmodellen. Problematiseren en diagnosticeren helpt jongeren niet of nauwelijks, toch is dat vaak de route waarvoor ouders en professionals in de jeugdhulp kiezen.

Kinderen en jongeren hebben een veilige omgeving nodig, de aanwezigheid van hun ouders, en meesters en juffen die tijd en aandacht voor ze hebben. Naast gezin en school zijn een sport-, muziek-, toneelvereniging belangrijk om op een gezonde, gewone manier op te groeien. Daarbij is het wel belangrijk dat daar ruimte zijn voor kinderen in al hun variatie.

We moeten gebruik van drugs, alcohol en tabak onder onze jongeren aanpakken, want verdovende en verslavende middelen slopen onze kinderen en jongeren. Opgroeien in een Kansrijke Omgeving (OKO) is een goed voorbeeld van een Nederlandse preventieaanpak voor gemeenten. De aanpak richt zich op het voorkomen van alcohol, drugs en tabak gebruik door jongeren door een leefomgeving te vormen waarin ze gelukkig en gezond kunnen opgroeien. De ChristenUnie wil daarin investeren.

Om op een goede manier op te kunnen groeien moeten dus een aantal zaken op orde zijn, zoals gezondheid, een liefdevolle omgeving, voldoende geld en een woning in een leefbare omgeving. Dit betekent dat opgroeien en opvoeden vraagt om het verbinden van het sociale met het fysieke domein.

De ChristenUnie staat op voor:

- Het ondersteunen van gezinnen in het gewone leven.
- Een groene en veilige leefomgeving, met ruimte voor sport en spel.
- Voldoende gemeenschappelijke ruimten voor ontmoeting en elkaar leren kennen.

Grote uitdagingen

Ouders worden is fantastisch. Wat een mooi geschenk om kinderen groot te mogen brengen. Voor een gezond gezinsleven is ruimte en tijd voor elkaar nodig. Het ouderschap staat momenteel behoorlijk onder druk doordat ouders steeds meer moeten werken om de kosten te kunnen betalen en steeds meer zaken hun aandacht opeisen. Daarnaast is het opvoeden meer en meer het privé-domein van de ouders geworden, sociale verbanden die kunnen helpen en ondersteunen zijn veelal weggefallen. Ouders zoeken vandaag de dag steeds vaker steun bij professionele hulp. Leidend is de gedachte dat alles maakbaar is en als dat niet zo uitpakt, wordt gelijk naar de psychologie gekeken, alles om te werken aan het 'perfecte kind'. Dit geeft druk op relaties en op de normale aandacht voor kinderen en jongeren.

Maar ook in de jeugdhulp zijn er grote uitdagingen. Bijvoorbeeld de belangen van aanbieders, de verwachtingen van mensen die om hulp vragen, het geld dat aan alle kanten duwt en trekt (soms ten goede, soms ten kwade), de manier waarop professionals worden opgeleid, de manier waarop de wetenschap zicht ontwikkeld heeft en die ertoe leidt dat we zijn gaan denken in meetbaarheid, voorspelbare stapjes, DSM-classificaties, interventies en effectiviteit en efficiency.

Samenlevingsvraagstuk

Allemaal hebben ze invloed op de samenleving en specifiek op kinderen en jongeren en hun ouders. Er zijn geen simpele oplossingen, en ze zijn ook niet allemaal met politieke besluiten te beïnvloeden, soms kan politiek het vooral erger maken door alles met regels te willen veranderen. Een belangrijke uitdaging voor gemeenten is om te zorgen dat jeugdhulp voor kwetsbare kinderen en jongeren toegankelijk blijft terwijl de budgetten van de rijksoverheid krimpen en wachtlijsten oplopen. Dat vraagt volgens de ChristenUnie allereerst: investeren in gezinnen en gemeenschappen. Hierbij moet de overheid zelf -en samenzorg stimuleren en tegelijkertijd zorgen dat voor echt kwetsbare kinderen professionele hulp beschikbaar blijft. De overheid is immers door God geroepen om een schild te zijn voor de zwakken. We willen de positie van Wijndhoven borgen en versterken en vooral de focus (terug) leggen op haar oorspronkelijke taak: aanwezig zijn in de haarvaten van de buurten

De ChristenUnie wil dat zorginterventies gaan om het kind in de context, in plaats van individuele zorginterventies. Individuele interventies kunnen namelijk kinderen impliciet de boodschap meegeven dat zij het probleem zijn, terwijl de context grotendeels bepalend is. Hierbij kan gedacht worden aan de stabiliteit van relaties, armoede en schulden, werkloosheid of verslaving. Het is daarom van belang dat de te vormen sterke lokale teams op een integrale en systemische wijze kijken naar zorgvragen en zich focussen op de context van het kind. Dit vraagt om teams van professionals, die tijd en ruimte hebben om zich te verbinden aan de meest ingewikkelde zorgvragen. Dat betekent ook keuzes maken, waarbij de gemeente zich kan opwerpen als schild voor de kwetsbaarste.

De ChristenUnie staat op voor:

- Investeren in gezinnen! Uithuisplaatsingen moeten zoveel als mogelijk voorkomen worden, want een kind in jeugdhulp met verblijf komt zelden terug naar huis. Daarom moeten we investeren in gezinnen! Desnoods met coaches die 24 uur per dag beschikbaar zijn. Uiteindelijk is dat goedkoper, want het draagt bij aan versterking van het opvoedklimaat thuis.
- Investeren in jongerenwerkers, sportcoaches, vrijwilligers en andere (pedagogische) werkers. Door hierin te investeren wordt gewerkt aan een goed pedagogisch klimaat.
- Een leefomgeving met gezonder voedingsaanbod en meer mogelijkheden om te bewegen. Op een structurele manier samenwerken van een breed netwerk aan partijen is daarbij voorwaardelijk. Zo wordt de gezonde keuze de makkelijkste keuze.
- Een leven zonder verslaving voor onze kinderen en jongeren, digitaal of anderszins.
- Een adequate ondersteuning van ouders en verzorgers (en hun steunfiguren). De ChristenUnie wil daarom opvoedondersteuning op plekken waar ouders in het dagelijks leven komen organiseren, zoals bij de kinderopvang en basisscholen.
- Ondersteuning bij relatieproblemen en (v)rechtscheidingsproblematiek. Twee op de drie kinderen met jeugdhulp komen uit gescheiden gezinnen. Dit laat zien hoe ontwrichtend dit voor hen kan zijn. Het doel is om complexe scheidingen te voorkomen en leed bij kinderen te verminderen, bv door middel van een echtscheidings-/relatieloket, en het liefst een budget voor relatietherapie als mensen dat zelf niet kunnen betalen.
- Een goede plek voor kinderen die niet thuis kunnen wonen, ondanks alle steun die gegeven wordt. Daarom wil de ChristenUnie dat Eindhoven jaarlijks actief meedoet met de pleegzorgcampagne en hiervoor benodigde middelen ter beschikking stelt. Daarnaast moet de gemeente netwerkpleegzorg beter onder de aandacht brengen.
- Een goede samenwerking tussen de gemeente en de huisarts als het om de jeugdzorg gaat, zodat er afspraken gemaakt kunnen worden over doorverwijzingen naar de jeugdhulp.
- Een goede verbinding tussen onderwijs en zorg. Kinderopvang, onderwijs, welzijn en lokale teams spelen naast gezinnen een belangrijke rol in de pedagogische basis van jongeren. Het doel moet zijn dat meer kinderen zich binnen de school in de eigen wijk goed kunnen ontwikkelen.
- Verkleinen van wachtlijsten en middelen inzetten zoals de Wachtverzachter voor wie toch op een wachtlijst staat.
- Een veilige leefomgeving van kinderen. Kindermishandeling en huiselijk geweld moeten prioriteit hebben in gemeentelijk beleid. De ChristenUnie wil dat Eindhoven ieder jaar meedoet met het initiatief Orange the World om aandacht te vragen voor vrouwen- en kindermishandeling. Instanties als Veilig Thuis moeten hun werk goed uit kunnen voeren, met voldoende middelen.

Goed onderwijs, geworteld in de samenleving én goede schoolgebouwen

Waar staat de ChristenUnie voor op?

Goed en vrij onderwijs, dat bijdraagt aan de brede ontwikkeling van jongeren. Ieder kind en iedere jongere is door God geschapen met unieke kwaliteiten. Onderwijs draagt eraan bij dat ieder persoon tot bloei komt en zijn of haar talenten ontwikkelt. Ouders moeten de ruimte houden om zelf te kiezen voor onderwijs dat past bij hun overtuigingen.

Onderwijs en scholen gaan niet alleen om kennisvergaring of gebouwen, maar vormen een belangrijk onderdeel van de sociale basis; de context waarin jongeren opgroeien. Het gaat om voorzieningen die ondersteunend zijn aan de omgeving waarin kinderen, jongeren en jongvolwassenen opgroeien met alles wat daarbij hoort. Hierbij moet ook oog zijn voor toegankelijkheid voor iedereen in de samenleving.

Onderwijs moet geworteld zijn in de samenleving. De kern van goed onderwijs is dat een kind tot bloei komt, tot ontwikkeling, zodat het als volwassene bijdraagt aan de samenleving. Dat is iets dat niet alleen bij docenten moet worden belegd. Dat vraagt om inzet van de gehele gemeenschap en het is belangrijk dat scholen dat ook zo zien. Dat vraagt van de gemeente om te investeren in plaatsen waar de samenleving en het onderwijs samen komen en elkaar ontmoeten, zoals een ontmoetingsruimte in een school, een kinderboerderij of moestuin bij een school.

Een rol voor gemeenten is de wettelijke taak voor de huisvesting van scholen. Het gemeentelijke Integraal Huisvestingsplan (IHP) moet gaan over onderwijs in de volle breedte. Het vraagt om een integrale aanpak waarin kinderen en jongeren zich kunnen ontwikkelen en tot bloei komen. De uitdaging is om dat op een concrete manier te doen. Dat vraagt om doordenking van wat men wil bereiken, nu is het te vaak een praktische overweging om iets een kindcentrum te benoemen. Daarbij is het belangrijk om te kijken naar hoe het wel kan in plaats van kijken naar de regels, want die vormen een uitdaging soms.

De ChristenUnie staat op voor:

- Scholen waar kinderen en leerkrachten graag zijn om te leren, te spelen, te ontwikkelen en les te geven. Daarom pleit de ChristenUnie voor een IHP waarin huisvestingsvraagstukken niet tot economische en materiële aspecten beperkt wordt, maar waar de kern is wie de gebruikers zijn en wat die nodig hebben om ontmoeting en leren tot stand te brengen. Het IHP moet ook concreet zijn, zodat duidelijk wordt wat er elk jaar gebeuren gaat inclusief financiering.
- De levendige en relevante Maatschappelijke Diensttijd (MDT). De MDT kan jongeren actiever betrekken in de gemeente, wat bijdraagt tot meer sociale cohesie en verbinding met elkaar. Mooie voorbeelden zijn te vinden in Leeuwarden door de inzet van 'Time to Connect', in Den Haag met 'Haagsche Helden', in Dordrecht met 'Dortse Helden', in Deventer via 'Impacter' en in Ede met het netwerk 'Dien je stad'.
- Jong ondernemerschap waardoor jongeren in aanraking komen met mensen en uitdagingen buiten hun eigen omgeving. Het is niet goed voor jongeren om stil te zitten; ze moeten de ruimte en de mogelijkheid krijgen om te ondernemen waardoor ze zich ontwikkelen in brede zin.
- Het bestrijden van laaggeletterdheid. Ongeveer 2,5 miljoen Nederlanders hebben moeite met lezen, rekenen en het gebruiken van een computer of smartphone. Ook in het licht van schuldenproblematiek en mogelijk isolement is het van belang om laaggeletterdheid te bestrijden. Daarom wil de ChristenUnie een specifieke aanpak om laaggeletterdheid in gemeente EINDHOVEN terug te dringen, met een centrale rol voor bibliotheken en taalhuizen.
- Een goed werkend Passend onderwijs. In eerste instantie is dit de verantwoordelijkheid van scholen, maar kinderen voor wie het onderwijs niet past, komen vaak bij de gemeente voor hulp. De ChristenUnie wil daarom een gezamenlijke visie met de scholen over passend onderwijs opstellen, waarin de scholen hun verantwoordelijkheid nemen.
- Thuiszitters weer naar school of werk helpen. Niet-passend onderwijs leidt te vaak tot thuiszitters. De gemeente EINDHOVEN maakt een 'Actieplan thuiszitters' om hen te helpen, in samenwerking met de scholen, de ouders en de jongeren.
- Jongeren kansen geven om zich te ontwikkelen tot degene die ze kunnen worden als taal een barrière is. Daarom begint (of breidt uit) Eindhoven met een (taal)schakelklas.
- Kwalitatief goed onderwijs voor nieuwkomers. Onderwijs is van groot belang voor de toekomst van kinderen. De gemeente heeft ook een verantwoordelijkheid om te zorgen dat asielzoekers en statushouders mee kunnen draaien in de maatschappij. Dat gaat verder dan taallessen en vraagt om een bredere inzet dan van de overheid alleen. Er moet actief verbinding worden gelegd met de buurt, ondernemers en bedrijven. Integratie

werkt het best als mensen zo vroeg mogelijk (volwaardig) mee kunnen draaien in de samenleving.

Hoofdstuk 2

Zorg voor bij wie het niet vanzelf gaat

Waar staat de ChristenUnie voor op?

We geloven dat mensen door God zijn gemaakt om naar elkaar om te zien. We geloven in een samenleving waarin mensen elkaar de hand reiken en er zijn voor de ander. Dit gaat in tegen het individualisme van onze tijd. Dat is geen zwakte, maar draagt bij aan verbondenheid. Op deze manier zorgen we voor elkaar, als het gaat om onze gezondheid of ons welzijn, maar ook als je op de vlucht bent voor honger of vervolging, of als je hier bent om te werken. Mensen hebben de nodige uitdagingen vandaag de dag, die komen in gesprekken aan de keukentafel terug: oorlog, geldzaken, zorg, vergrijzende of juist bloeiende kerk die geen ruimte kent. Een luisterend oor, een arm om iemands schouder, verlicht de zorgen van mensen, samen weer perspectief zien in een roerige wereld. We zetten ons er daarom voor in dat ook in Eindhoven mensen naar elkaar omzien. Dat kan alleen als mensen elkaar kennen en zich betrokken voelen. De gemeente kan daarbij voorzien in wat er nodig is om elkaar te leren kennen en door ruimte te geven aan initiatieven vanuit bewoners en organisaties.

De zorg staat echter onder druk door vergrijzing en een steeds groter beroep op mantelzorgers. Nu al dienen zich personeelstekorten aan, bijvoorbeeld in de ouderenzorg en huisartsenzorg. Het risico dat de meest kwetsbaren hiervan het slachtoffer worden is groot. We kunnen de zorg alleen toekomstig bestendig maken als de samenleving zich aanpast. De overheid kan dit ondersteunen door te kiezen voor structurele investeringen in preventie, zodat niet achteraf moet worden gerepareerd wat voorkomen had kunnen worden. Maar ook door te bevorderen dat gemeenschappen bloeien, bijvoorbeeld met nieuwe gemeenschappelijke woonvormen en buurtcentra. En door een maatschappelijk debat over de begrenzing van zorg, het bestrijden van eenzaamheid en suïcide en het versterken van het goede samenleven. De ChristenUnie vindt het belangrijk dat er ondersteuning vanuit de WMO beschikbaar blijft voor de echt kwetsbaren en publieke middelen zo effectief mogelijk worden ingezet. Als gemeenten de wettelijke mogelijkheid krijgen om een inkomensafhankelijke bijdrage te vragen voor WMO-voorzieningen, dan zullen we daar gebruik van maken.

Belangrijk is om op een andere manier te kijken naar ziekte en beperking. De zienswijze vanuit Positieve Gezondheid is dat er gekeken wordt naar wat wél kan, naar wat ons veerkracht geeft en hoe we een betekenisvol leven kunnen leven. Dit geeft ruimte om mee te kunnen doen in de samenleving en van betekenis te zijn voor de ander.

‘De zorg’ is een breed begrip. Het is het samenspel tussen professionele ‘formele zorg’, zoals ouderen-, gehandicapten- en jeugdzorg, en de ‘informele zorg’, zoals burenhulp, de inzet van vrijwilligers, welzijnswerk, mantelzorg en de betrokkenheid van kerken. Informele zorg is van enorme toegevoegde waarde. Het draagt bij aan het normaliseren van problemen die mensen ervaren. Ervaringsdeskundigen kunnen zich door hun achtergrond makkelijker verplaatsen in de situatie van een ander met dezelfde soort problematiek. Omzien naar elkaar lost niet alle problemen op, maar geeft alle betrokkenen plezier, voldoening en verbinding. We mogen de kracht van onderlinge bemoediging en troost niet onderschatten. Zorg is ‘er zijn voor elkaar’: eens per week samen met een oudere koken en eten, een maatje zijn voor iemand met schulden of als groep een klus doen bij een gezin dat leeft in armoede.

Goede samenwerking tussen informele en formele zorg is uiteraard nodig. Voor bepaalde hulpvragen van inwoners is inzet van beroepskrachten passend. Informele hulp kan niet alle zorg vervangen. Maar door zorg en ondersteuning weer in de samenleving te integreren, maken we zorg van iedereen.

Vaak heeft de inzet van de buurt en vrijwilligers professionele ondersteuning en coördinatie nodig. Vrijwilligersorganisaties en lokale sociale voorzieningen moeten voldoende financiering hebben. Waar mogelijk verminderen we regels en registratiedruk, zodat er meer tijd is voor menselijk contact. We gaan uit van deskundigheid en vertrouwen. Ook nemen we drempels weg voor woonvormen met gezamenlijke ruimtes voor ontmoeting.

2.1 Eenzaamheid

- Wij ondersteunen buurtcentra waar mensen samenkomen voor een luisterend oor. Het verenigingsleven is belangrijk voor verbinding in de samenleving, dit helpt betekenisvolle sociale contacten te leggen. Dat geldt ook voor kerken die zich openstellen om mensen een luisterend oor te bieden en een plek vormen waar men komen mag zoals men is. Belangrijk is om aan te sluiten bij wat verschillende groepen mensen nodig hebben, bv jongeren, ouderen, mensen met een ggz-aandoening. De gemeente maakt dit financieel mede mogelijk en/of neemt drempels weg waar dat nodig is.
- We stimuleren samenhang en samenwerking tussen alle initiatieven die er zijn, zodat er een dekkend netwerk ontstaat.
- De gemeente sluit zich aan bij het actieprogramma 'Eén tegen eenzaamheid'.
- We werken eraan mee dat het aantal eenzame en radeloze zelfdodingen omlaag gaat. We financieren trainingen om het gesprek makkelijker aan te gaan en geven aandacht aan suïcidepreventie in het onderwijs. Een belangrijke start is dat alle betrokken organisaties met elkaar om tafel zitten, iedereen heeft een puzzelstuk in handen. De gemeente kan hier regie op voeren.
- Suïcide is een gemeente overstijgend probleem, jongeren wonen bijvoorbeeld in de ene plaats en gaan in de andere plaats naar school. Regionale samenwerking is dus aanbevolen.

2.2 Gezondheid

- We zetten in op Positieve Gezondheid en laten dit doorwerken op allerlei beleidsterreinen.
- De gemeente stimuleert gezonde voeding, voldoende beweging en een leven zonder verslaving (eventueel m.b.v. JOGG: Jongeren op gezond gewicht en/of Meer bewegen voor Ouderen) en neemt dit op in het lokale en/of regionale Preventieakkoord.
- De gemeente maakt gezondheidsbeleid concreet, gebaseerd op data die de GGD heeft over de gezondheid en ziektelast van de inwoners. In dat beleid worden inwoners, deskundigen in het sociaal domein, huisartsen, maar ook scholen en sportverenigingen betrokken bij de uitvoering.

2.3 Personen met verward gedrag

- Samen met de GGZ maakt de gemeente afspraken over hoe mensen met verward gedrag in hun eigen situatie kunnen worden ondersteund, hoe netwerken betrokken worden en hoe wordt voorkomen dat mensen afhankelijk worden van de GGZ, bijvoorbeeld door het plaatsen van een GGZ-verpleegkundige in de meldkamer of bij de politie zoals men dat in Deventer doet.
- De gemeente zet, in het kader van samenredzaamheid, in op hulpgroepen voor mensen met verward gedrag en op de beschikbaarheid van gezamenlijke woonruimte.
- De politie, de GGZ, de Spoedeisende Hulp-afdeling van het ziekenhuis en de wijkteams maken afspraken over wat te doen bij het aantreffen van mensen met verward gedrag. Voorkomen wordt dat deze mensen in een politiecel terecht komen.
- We investeren in beschermd wonen en in de zorg voor mensen met GGZ-problematiek die thuis wonen: 24/7 ambulante psychische zorg in de wijk, en intensievere samenwerking tussen GGZ, huisartsen, maatschappelijke opvang, woningcorporatie, schuldhulpverlening en andere zorg- en hulpverleners en herstelgroepen.
- De ChristenUnie pleit voor meer inloophuizen en time-out voorzieningen voor kortdurende opname.

2.4 Wonen en zorgen voor elkaar

- De ChristenUnie stimuleert particuliere bewonersinitiatieven en maatschappelijke organisaties waar het gaat om vernieuwende woonvormen. De woonvormen vormen geen eilandjes en hebben altijd een actieve verbinding met de buurt om de woonvorm heen. Ook verbreden we de mogelijkheden voor mantelzorg thuis of bijvoorbeeld kangoeroewoningen.
- We werken volgens het principe van Housing First, hiermee streven we ernaar om dak- en thuisloosheid voorgoed te beëindigen. Iedereen krijgt de kans op een (t)huis, met de juiste ondersteuning om dit te behouden, in een buurt waarin mensen elkaar accepteren.
- We verbinden het sociale en fysieke domein. De gemeente laat hiervoor de afdelingen Sociaal Domein en Ruimtelijke Ordening gezamenlijk optrekken. Alle maatschappelijke partners worden betrokken bij de

vraagstukken die er liggen, zodat de verschillende belangen op elkaar afgestemd worden. Denk aan het betrekken van huisartsen, fysiotherapeuten, kerken, horeca of sportverenigingen bij nieuwbouw of herstructurering van een gebied. Hierdoor ontstaat er innovatie, draagvlak en gezamenlijke financiering. De gemeente betreft hen bij het opstellen en uitvoeren van de woonzorgvisie.

2.5 Vrijwilligers en mantelzorgers

- Vrijwilligers kunnen, indien nodig, een gratis Verklaring Omtrent Gedrag (VOG) verkrijgen.
- De gemeente faciliteert de coördinatie en koppeling van vrijwilligers via bijvoorbeeld een vrijwilligersbank of –loket en draagt er zorg voor dat deze gebruiksvriendelijk is.
- De gemeente biedt de mogelijkheid van een vrijwilligersverzekering.
- Eindhoven ontwikkelt een ruim aanbod in mantelzorgondersteuning, waaronder een respijtovereenkomst.
- De ChristenUnie wil specifieke ondersteuning voor jonge mantelzorgers. Zeker als zij zorgtaken moeten combineren met school of studie. De gemeente gaat daartoe het gesprek met deze jongeren aan om te horen wat zij nodig hebben.
- De gemeente wijst mensen die mantelzorger zijn of worden actief op ondersteuning.
- In Eindhoven ontwikkelen we een visie op informele zorg en de manier waarop de informele zorg zich verhoudt tot de formele zorg;
- De gemeente zorgt voor goede coördinatie van informele zorg.
- In Eindhoven minimaliseren we regels en drempels bij het aanvragen van een voorziening.

2.6 Iedereen telt mee en doet mee

- De gemeente Eindhoven zoekt actief naar mogelijkheden om kinderen met een beperking te laten sporten;
- De gemeente zorgt dat haar gebouwen en voorzieningen goed toegankelijk zijn voor alle inwoners en ook digitaal moet de gemeente bereikbaar zijn voor mensen met een beperking.
- De openbare ruimte en het openbaar vervoer wordt op zo'n manier ingericht dat mensen met een beperking zich thuis voelen in Eindhoven en zich er zelfstandig kunnen redden. Een onderdeel daarvan is dat er voldoende beschikbare toiletten zijn in het centrum, dit kan bijvoorbeeld door ook de toiletten in gemeentelijke gebouwen open te stellen en vanuit overleg met horeca en ondernemers.
- De gemeente werkt aan het ontwikkelen én uitvoeren van een lokale inclusie-agenda, zodat alle inwoners deel kunnen nemen aan de samenleving. We doen dit samen met allerlei verenigingen en belangengroepen.
- De gemeente zorgt ervoor dat (gemeentelijke) evenementen toegankelijk zijn voor bezoekers met een beperking.



2.7 Zorg voor vluchtelingen en (arbeids-)migranten

- Elke gemeente heeft een verantwoordelijkheid in de opvang van asielzoekers, zodat er een landelijke spreiding is en daar werken we aan mee. Hierin stemmen we ook af met de regiogemeenten. De inwoners worden goed en tijdig geïnformeerd over veranderingen in omvang, locatie of doelgroep van de opvang. Onze gemeente neemt ook zijn verantwoordelijkheid bij de huisvesting van asielzoekers met een verblijfsstatus en zet zich ervoor in om voor hen woonruimte te zoeken. We staan voor kleinschalige opvang. We gaan met maatschappelijke organisaties, zoals kerken, in gesprek hoe georganiseerd kan worden, waarbij de overheid onkosten en huisvesting faciliteert, en maatschappelijke organisaties zorgen voor binding met de samenleving.
- Daarnaast vragen we ook van nieuwkomers dat zij zo snel mogelijk onderdeel van de samenleving worden.
- Waar overlast ontstaat, pakken we dat aan. Dat geldt voor iedereen in onze samenleving.
- Taal verbindt en we stimuleren iedereen om de Nederlandse taal te leren, werkervaring of vrijwilligerswerk te doen. We verwachten van nieuwkomers dat ze zich daarvoor inzetten en zo snel als mogelijk een onderdeel van de samenleving worden.
- Een plek voor kinderen: we zorgen dat kinderen een kansrijke start maken door zo snel mogelijk samen te kunnen sporten of deelnemen aan cultuur, en naar school kunnen. Dat geeft hoop en stabiliteit.
- We werken nauw samen in een netwerk met andere partijen in de stad: het COA, Vluchtelingen werk, maar ook lokale vluchtelingenorganisaties als Buddy to Buddy.
- We hebben aandacht voor ongedocumenteerden in onze gemeente. Zij lopen een groter risico om slachtoffer te worden van uitbuiting en misbruik. We zorgen voor een veilig klimaat waarin we hen helpen met aangifte doen en helpen hen met zorg waar nodig.
- Kleinschalige woonvormen, liefst in de wijk: elkaar zien en leren kennen. Want als je elkaar kent, kun je van elkaar leren.
- We zorgen dat werk en inburgeren makkelijk gemaakt wordt door avondlessen, flexibele schooltijden en contact tussen werkgever en taalschool. Inburgeren gaat verder dan taal en werk. Het gaat ook over onderdeel worden en voelen van de samenleving. Via beleid wordt hier ook toe aangemoedigd.
- Er komen Meedoen-balies bij het COA, we stellen al vroeg een PIP (Plan Inburgering en Participatie) op, en starten met de brede intake zodra de koppeling met de gemeente er is.
- Er is een inloopspreekuur bij de gemeente voor iedereen met vragen (asielzoekers, statushouders, ondernemers en buurtbewoners). De gemeente faciliteert ondernemers, werkgevers, vrijwilligersorganisaties in de bureaucratie rondom het verstrekken van werk.

Hoofdstuk 3

Meedoen in de samenleving

Waar staat de ChristenUnie voor op?

Een samenleving waarin we omzien naar elkaar, waar iedereen de kans krijgt om volwaardig mee te doen. Werk is daarbij een belangrijke pijler: het geeft niet alleen een inkomen, maar ook eigenwaarde en een plek in de gemeenschap. De ChristenUnie in Eindhoven wil een economie waarin arbeid loont, waarin werkenden voldoende verdienen om rond te komen en waarin mensen met een afstand tot de arbeidsmarkt meedoen.

We zetten in op een inclusieve arbeidsmarkt, eerlijke lonen en goede begeleiding voor wie (opnieuw) aan het werk wil. Maar niet alleen werk zorgt voor zingeving en meedoen in de samenleving. Door bijvoorbeeld vrijwilligerswerk en (arbeidsmatige) dagbesteding doen de Eindhovense inwoners volop mee. De ChristenUnie zet zich in om deze inwoners zo goed mogelijk te ondersteunen.

Tegelijkertijd weten we dat armoede en schulden een enorme impact hebben op mensen en hun gezinnen. Te veel Nederlanders leven onder de armoedegrens en ervaren de stress van financiële onzekerheid. De ChristenUnie Eindhoven kiest voor een barmhartig en rechtvaardig armoedebeleid, dat makkelijk vindbaar is en eenvoudig aan te vragen. Op deze manier krijgen mensen de hulp die ze nodig hebben.

We willen dat werken altijd meer oplevert dan een uitkering, maar ook dat niemand in ons land in armoede hoeft te leven. Daarom pleiten we voor een eerlijke verdeling van lasten, gerichte inkomensondersteuning en betere hulp bij het voorkomen en oplossen van schulden. Omdat we willen dat ons beleid een antwoord is op de vraag van onze inwoners kiest Eindhoven ervoor om eerst in gesprek te gaan met haar inwoners over de vragen: “Wanneer ervoeren jullie bestaansonzekerheid?” en “Wat had je toen nodig?”. Op basis van deze uitkomsten ontwikkelt Eindhovennieuw armoedebeleid.

Schulden mogen geen gevangenis zijn. Mensen die in financiële problemen raken, moeten snel en effectief geholpen worden. Dat betekent een eenvoudige en toegankelijke schuldhulpverlening, een sociale incasso-aanpak en betere bescherming tegen schulden.

We zien dat met name jongeren extra kwetsbaar zijn door de invloed van sociale media, influencers en het gebruik van Buy Now Pay Later (BNPL) diensten. Ze proeven eerst het zoet van de aankoop, maar komen in de problemen wanneer het zuur van de betaling voor de deur staat (soms letterlijk middels een deurwaarder). Een specifieke aanpak, met behulp van ervaringsdeskundigen, is in hun situatie nodig. De ChristenUnie in Eindhoven wil dat de gemeente zich hiervoor inzet.

3.1 Participatie

- Werken is niet voor iedereen mogelijk. De gemeente zorgt ervoor dat iedereen naar vermogen mee kan doen in de maatschappij en faciliteert en stimuleert vrijwilligerswerk, arbeidsmatige dagbesteding en mantelzorg.
- Gemeentelijke banen en leerwerkplekken: Eindhoven maakt extra stage- en leerwerkplekken beschikbaar binnen de gemeente en bij gesubsidieerde organisaties.
- Onvoldoende werkfit: Er zijn mensen die niet in aanmerking komen voor beschut werk en tegelijkertijd nog niet voldoende arbeidsfit zijn om bij een reguliere werkgever aan de slag te kunnen. Eindhoven biedt daarom via het sociaal ontwikkelbedrijf, in samenwerking met relevante opleidings- en ontwikkelingsfondsen laagdrempelige trajecten aan waarin werkzoekenden ervaring kunnen opdoen en vaardigheden ontwikkelen. We maken hierbij ook gebruik van de praktijkverklaring.
- We anticiperen op de Participatiewet in Balans. Daar waar mogelijkheden zijn, gaan we mee aan de slag, bv met het toekennen van bijstandsaanvragen met terugwerkende kracht en een bufferbudget.
- Persoonlijke begeleiding: we passen maatwerk toe bij de gemeentelijke re-integratie, met begeleiding door een vaste contactpersoon. We werken conform de principes van Simpel Switchen waarbij een stapje terugdoen in de re-integratie mogelijk is om later weer een stap vooruit te zetten.

3.2 Armoede

- We ontwikkelen vernieuwd armoedebeleid door eerst in gesprek te gaan met inwoners en ervaringsdeskundigen.
- Een sterk sociaal netwerk bevordert de bestaanszekerheid van mensen. Eindhoven stimuleert en ondersteunt daarom initiatieven waarbij inwoners op wijk/buurt/straat niveau elkaar ontmoeten en ondersteunen.
- We stimuleren beter gebruik en uitvoering van de bijzondere bijstand en gemeentelijke regelingen door proactieve informatievoorziening. We doen dit samen met de maatschappelijke partners en passen automatische toekenning toe waar mogelijk. Een voorbeeld is Wageningen waar men alle regelingen versimpeld heeft tot één regeling.
- Om de vindbaarheid en het gebruik van regelingen te verbeteren richt Eindhoven een fysiek loket in op een of meer plekken naar voorbeeld van Utrecht (Geldwinkel) en Zoetermeer (Geldpunt).
- We stimuleren gebruik van de landelijke regeling voor schoolmaaltijden. Daar waar dat niet toereikend is gaan we met scholen en het Jeugd Educatie Fonds in gesprek voor extra ondersteuning. We stellen daarnaast extra fondsen ter beschikking voor sport- en cultuurdeelname voor kinderen uit gezinnen met een laag inkomen. Dit kan bijvoorbeeld door een stadspas zoals de Rotterdampas (brede pas) of Zoetermeerpas (armoedepas).
- Informele voedselbanken en initiatieven van kerken/diaconieën. We voorkomen een boete op barmhartigheid in ons gemeentelijk beleid en ondersteunen initiatieven waar nodig.
- We vinden het belangrijk om lokaal maatwerk aan te bieden voor inwoners met hoge energierekeningen en huurachterstanden, met als doel hen te helpen weer financieel zelfstandig te worden.

3.3 Schulden

- We werken actief samen met woningcorporaties, energiemaatschappijen en zorgverzekeraars om betalingsachterstanden vroegtijdig op te merken en hulp aan te bieden. We zorgen ervoor dat er expertise bij de gemeente is waardoor mensen ook gelijk geholpen kunnen worden ipv weer doorverwezen te moeten worden naar een volgend loket. Daarnaast worden huisbezoeken afgelegd door de bestaande welzijnspartners of gemeentelijke schuldhulp. Jongeren zijn hierbij een groep die extra aandacht verdient i.v.m. de lage drempel voor Buy Now Pay Later (BNPL). Vroegsignalering is ongelofelijk belangrijk; we zien daar een prominente taak voor Wijneindhoven.
- Vindplaats verborgen schulden: werkgevers zien vaak al in een vroeg stadium dat werknemers in financiële problemen dreigen te raken, maar weten niet altijd wat zij kunnen doen om hun werknemers hierin te helpen of door te verwijzen. Daarom starten we samen met [De Moedige Dialoog of equivalent] het project Vindplaats verborgen schulden. We trainen werkgevers in het omgaan met financiële problemen bij werknemers en zorgen via het op te richten loket voor gerichte ondersteuning.
- Eindhoven stelt extra FTE beschikbaar voor schuldpreventiemedewerkers. Hiervan wordt tenminste 1 FTE ingezet voor preventie onder jongeren. Eindhoven doet er alles aan om BNPL diensten lokaal te ontmoedigen. Bijvoorbeeld door een lokale reclamecampagne om mensen bewust te maken van de risico's van BNPL-diensten en/of de toegankelijkheid van de gemeente (voorbeeld in Den Haag 'niemand verdient geldzorgen').
- We bieden financiële educatie en hulp aan jongeren, onder meer door middel van budgetcoaching, voor jongvolwassenen en lessen over geldbeheer op scholen.
- De wachttijd voor schuldhulp inkorten en snelle, laagdrempelige trajecten aanbieden om inwoners direct te helpen. Eindhoven sluit zich aan bij het convenant Schuldenrust van de NVVK.
- Eindhoven past bij het innen van gemeentelijke belastingen en heffingen een sociaal kwijtscheldings- en incassobeleid toe om problematische schulden te voorkomen.

3.4 Arbeidsmigranten

- Op basis van de Omgevingswet maakt de gemeente een programma 'Arbeidsmigranten huisvesting'. Hierin kan de gemeente huisvestingscriteria opnemen voor initiatiefnemers of bedrijven die arbeidsmigranten willen inzetten.
- De gemeente past strikte handhaving toe op goede woonomstandigheden (voorbeeld pandbrigade in Den Haag) en stimuleert gemeentelijke woonlocaties voor arbeidsmigranten om misstanden te voorkomen.
- We sluiten (via het regionaal werkcentrum) aan bij het project Work in NL (WIN). Via dit loket ontvangen arbeidsmigranten in hun eigen taal informatie over rechten, werk en huisvesting.
- We bieden gratis of gesubsidieerde taalcursussen en inburgeringsprogramma's aan om participatie te bevorderen. We werken hierin samen met partners zoals Taalmaatjes.
- We werken samen met inspectiediensten en maatschappelijke organisaties om misstanden bij werkgevers en huisbazen te signaleren en aan te pakken.
- We verstrekken informatie over zorgverzekeringen en gemeentelijke regelingen, en zorgen voor laagdrempelige toegang tot medische hulp.



Hoofdstuk 4

Een thuis voor iedereen

Waar staat de ChristenUnie voor op?

Je thuis voelen in Eindhoven dat is waar de ChristenUnie op inzet. Iedereen heeft een plek nodig waar je veilig bent en gezien wordt, waar je tot rust kunt komen. En dan gaat het om meer dan alleen een dak boven je hoofd, dan gaat het om geborgenheid. Dat ontstaat wanneer mensen elkaar kennen doordat ze elkaar tegenkomen. We bouwen daarom geen huizen, maar gemeenschappen, waar mensen er kunnen zijn voor elkaar, en waar iedereen zich gekend weet.

Een huis dat geen geldzorgen brengt, maar juist betaalbaar en energiezuinig is. Een huis dat in een wijk staat waar burens elkaar helpen en voor elkaar klaar staan. Waar het fijn wonen is, met genoeg groen, ontmoetingsplekken en speeltuinen. Kortom, een huis dat mensen met recht hun thuis kunt noemen.

Zo'n huis vinden gaat niet vanzelf, of het nu een eerste huis is, of een huis waar kinderen fijn op kunnen groeien, of een huis waar men goed oud kan worden. In Eindhoven staat de woningmarkt onder druk. Huizenprijzen stijgen en het bouwen gaat niet snel genoeg. Daardoor zitten mensen klem in een te kleine of juist te grote woning, kunnen jongeren niet op zichzelf gaan wonen en is het lang wachten op een levensloopbestendige woning.

Dat onvoldoende woningen worden gebouwd heeft verschillende oorzaken waar gemeenten soms maar weinig invloed op hebben zoals netcongestie, de stikstofproblematiek en bezwaarprocedures tegen bouwprojecten. Voor woningbouw is bovendien ruimte nodig terwijl ook bijvoorbeeld natuur, (extensieve) landbouw, defensie en duurzame energieopwekking een beslag doen op schaarse grond. De schaarste wordt vooral gevoeld door mensen met een kwetsbare positie op de woningmarkt. Met name in de lagere prijsklassen komt voldoende aanbod van woningen niet vanzelf tot stand. Op basis van de christelijk-sociale waarden solidariteit en barmhartigheid willen we ons daarom inzetten voor de bouw van betaalbare koop en huurwoningen, voor starters en anderen met een kleine portemonnee en mensen met een zorgbehoefte.

Maar dit alles ontslaat ons niet van de verantwoordelijkheid om in woonruimte te voorzien. En daar zetten we ons in Eindhoven voor in! We kijken actief naar mogelijkheden om woningen toe te voegen en naar kansen bij herontwikkeling van bedrijventerreinen. Ook het splitsen van woningen is een mogelijkheid. Kortom, we willen 'bouwen, bouwen, bouwen'.

Verstandig(er) omgaan met de beperkte ruimte in de stad vraagt uiterste creativiteit en eist vergaande maatregelen; herbestemming van grote industrieterreinen als De Hurk en het DAF-complex biedt mogelijkheid voor vele duizenden woningen zoals op pagina 2 van dit programma al werd vermeld.

De ChristenUnie kijkt daarnaast ook verder dan stenen en een dak. We kiezen voor groene wijken waar ontmoeting gestimuleerd wordt. Waar ruimte is voor allerlei initiatieven uit de buurt. Groen en bomen zijn onmisbaar voor klimaatbestendigheid én voor ons eigen buitengeluk. Daarom doen we er alles aan om niet enkel groen te behouden bij het bouwen van woningen, maar juist groen toe te voegen. We leggen de lat daarmee hoog. Daar heeft Eindhoven ook recht op. We werken intensief samen met bouwers en woningcorporaties.

Waar staat de ChristenUnie voor op?

4.1 Doorbouwen aan jouw thuis

- We gaan voor een actief grondbeleid, zodat we maximaal invloed hebben op de snelheid en het programma voor wonen en werken.
- Positie van woningcorporaties ten opzichte van projectontwikkelaars moet in balans zijn
- Een andere mogelijkheid is om woningen te splitsen. We gaan dit in Eindhoven mogelijk maken.
- We zien een toename van het aantal 1- en 2-persoonshuishoudens. Het is nodig om passende woningen te bouwen, waarbij het sámen leven centraal staat. Als er kleinere appartementen gebouwd worden, dan zorgen we voor ontmoetingsruimten en gedeelde huiskamers.
- Veel mensen willen graag in hun eigen wijk doorstromen naar een huis dat past bij hun levensfase. Ook in

bestaande wijken kunnen daarom woningen toegevoegd worden. Er komt een stadsscan om te bekijken waar dat het beste kan, met behoud van groen en ontmoetingsplekken.

- We geven alle ruimte aan wooncoöperaties en collectief particulier opdrachtgeverschap. Zo ontstaan er buurtjes met karakter. Per gebiedsontwikkeling wordt bekeken of een Knarrenhof of een jongerenproject kansrijk is. De gemeente gaat onderzoeken hoe zij het best geholpen kunnen worden.
- Wooninitiatieven waar mensen met en zonder (psychische) hulpvraag samenwonen ondersteunen we.
- Voor mensen die moeite hebben met het vinden van hun plek in de samenleving bouwen we samen met zorgpartners zogenoemde 'Paradijsvogelwoningen'. Daar kunnen zij grotendeels zelfstandig wonen, maar is begeleiding en hulp altijd dichtbij.
- Met ontwikkelaars maken we afspraken over de bouw van levensloopbestendige woningen. Waar de gemeente grondposities heeft stuurt zij op de programmering, zodat deze woningen voldoende worden gebouwd. Zo maken we doorstroming mogelijk.

4.2 Betaalbaar wonen

- Bouwen doen we in alle prijsklassen. Zo zorgen we voor een gezonde mix van goedkope en duurdere woningen, dat aansluit bij de woonwensen van onze gemeente. We kiezen voor een verdeling van 30% goedkoop, 40% middelduur en 30% duur. Van deze woningen moet meer dan de helft in het betaalbare segment vallen.
- We geven ruimte aan woningcorporaties zodat er een goede mix ontstaat in het woningaanbod.

4.3 Groene en verbonden wijken

- Wonen in een groene wijk is goed voor je gezondheid en welzijn. We gebruiken daarvoor de 3-30-300-regel zowel voor nieuwbouwprojecten als voor bestaande wijken, bijvoorbeeld wanneer de openbare ruimte aangepakt wordt. Dit betekent dat je vanuit elk huis drie bomen moet kunnen zien, 30% van de wijk in de schaduw van een boom valt, en je binnen 300 meter lopen bij een parkje bent.
- Nieuwbouw gaat niet enkel over woningen. In bouwprojecten komt ook ruimte voor maatschappelijke voorzieningen, zoals verenigingen, maar ook voor maatschappelijke organisaties die een belangrijke bijdrage leveren aan het welzijn in de wijk. Zij moeten een plek in de buurt kunnen behouden. De gemeente maakt daarover afspraken met bouwers, en ondersteunt waar nodig.
- Ons doel is bouwen aan gemeenschappen. In nieuwe buurten komen ook plekken die geschikt zijn voor kerken en andere geloofsgemeenschappen om in samen te komen. De ene keer is dat een gloednieuw kerkgebouw, de andere keer is het een multifunctioneel ontmoetingscentrum wat gehuurd kan worden op zondagochtend.
- We zorgen ervoor dat voorzieningen meegroeien met nieuw te bouwen woningen. Je kunt altijd lopend of fietsend naar de plekken die belangrijk voor je zijn. Of dat nu gaat om sport, kerk of winkels.

4.4 Ruimte van ons allemaal

- De openbare ruimte moet uitnodigen tot ontmoeting en bewegen. Waar speeltuinen, beweegtuinten en ontmoetingsplekken ontbreken en door de buurt gewenst zijn voegen we die toe. Ook stimuleren we dat buurtinitiatieven grasveldjes adopteren en mooier maken. Een stadshovenier gaat inwoners helpen om te zorgen dat nieuwe aanplant goed past bij de omgeving.
- We zorgen ervoor dat er in elke wijk speeltuinen zijn met meerdere speeltoestellen die ook met rolstoelen toegankelijk zijn.
- Bij het herinrichten van de openbare ruimte vervangen we waar mogelijk steen door groen. Nieuw straatmeubilair wordt circulair geproduceerd.
- De openbare ruimte wordt toegankelijk ingericht, met voldoende rustplekken.

Hoofdstuk 5

Kunst, cultuur en sport

Waar staat de ChristenUnie voor op?

5.1 Kunst en Cultuur

De ChristenUnie staat op voor leefbare dorpen en steden. Het culturele aanbod is van groot belang voor deze leefbaarheid en reden voor mensen om ergens te willen wonen. Wij staan daarom voor een levendig verenigingsleven waarin mensen hun creativiteit, aan ons gegeven als mens, als beeld van onze God de creatieve Schepper, tot uitdrukking kunnen geven. Muziek, creatieve vormgeving, dans en toneel verrijken het leven en de samenleving met hun creativiteit en zingeving. Het heeft de mogelijkheid om ons stil te zetten, te laten ontspannen, wakker te schudden en te verbinden.

Kunst en cultuur zijn eerst, en vooral, van en voor de samenleving. De overheid vervult een belangrijke rol als subsidieverstrekker, opdrachtgever en bewaker van ons culturele klimaat en erfgoed.

Kunst en cultuur is voor en van iedereen. Het is belangrijk dat er toegankelijk aanbod van kunst en cultuur is, met name voor jongeren. Door amateurkunsten te beoefenen, ontdekken en ontwikkelen zij hun creatieve talenten. De ChristenUnie ondersteunt verenigingen, als klassiek voorbeeld van hoe de samenleving zichzelf organiseert.

Waar staan wij voor op?

- Cultuureducatie voor alle kinderen dichtbij en betaalbaar. Kinderen uit gezinnen in armoede kunnen (bijvoorbeeld met behulp van een minimapas, of via het Jeugd Cultuurfonds) korting krijgen of gratis deelnemen. Dit wordt ook meegenomen in subsidievoorwaarden voor culturele instellingen.
- De samenwerking tussen scholen en culturele voorzieningen wordt versterkt.
- Gebouwen worden zoveel mogelijk multifunctioneel benut; om het gebruik te optimaliseren, maar ook om dwarsverbanden tussen (brede) scholen, verenigingen, kinderopvang, bibliotheken en muziekscholen, zorginstellingen, etc., te vinden en te versterken.
- De ChristenUnie wil de exploitaties van culturele accommodaties gunstig beïnvloeden door in te zetten op lagere energielasten. Bij nieuwe aanbestedingen/bouwplannen willen we dit nadrukkelijk betrekken en bij groot onderhoud hierover advies inwinnen.
- De ChristenUnie wil ook dat de gemeente het accommodatiebeleid afstemt met omliggende gemeenten. Het doel hierbij is niet om elkaar te beconcurreren, maar om elkaar en de cultuurdeelname te versterken.
- Om onze cultuurhistorie via verhalen zichtbaar te maken voor onze inwoners en bezoekers, komt er een website waar deze verhalen gebundeld worden.

5.2 Monumenten en (kerkelijk) erfgoed

Erfgoed en monumenten zijn beeldbepalende elementen in gemeenten. Het zijn bakens in een veranderende wereld en brengen herinneringen met zich mee. Goed onderhoud en beheer van erfgoed en monumenten vinden we belangrijk en we kijken daarbij ook naar nieuwe invullingen van oude gebouwen.

Kerken zijn als religieus erfgoed beeldbepalend. Voor veel Nederlanders dragen kerken herinneringen aan belangrijke momenten in het leven. Kerken bieden een plek voor erediensten en bezinning. Soms verliezen kerken hun functie en dreigt daardoor leegstand en achterstallig onderhoud. Niet alle kerken kunnen behouden worden, maar er liggen wel kansen in een waardige alternatieve bestemming.

Waar staan wij voor op?

- Een kerkenvisie met als doel zoveel mogelijk kerkgebouwen in stand te houden, maar ook om kansen voor herbestemming niet te missen en samen met de provincie op tijd in te zetten op behoud van het religieus erfgoed. De mogelijkheden van subsidie verkrijgen worden actief ingezet. Daarnaast is er aandacht nodig voor nieuwe kerken en gemeenschappen die een gebouw of onderdak zoeken.
- De ChristenUnie wil onderzoek naar de mogelijkheid van een gevelfonds, om historische gevels en binnensteden hun elan terug te geven. Dit fonds helpt ondernemers en verhuurders om hun gevels op

straatniveau op te knappen.

5.3 Musea

Het bewaren en beschermen van objecten, gebouwen, monumenten, documenten en gegevens uit de al dan niet lange lokale/regionale geschiedenis vraagt zorgvuldigheid. Musea hebben een cultuurhistorisch belang. Enerzijds om te bewaren en te beheren, anderzijds om door te geven en te leren. Het biedt ook kansen om mensen te (re)activeren. Voor het financieel ondersteunen van onze musea en het archief zoekt de gemeente samenwerking in de regio en bij externe partners die ook een archieffunctie nodig hebben. De onlangs aangekondigde dependance van het Rijksmuseum juichen we van harte toe evenals de bouw van Museum Vonk die al vergevorderd is. Het van Abbemuseum dient een gemeentelijk museum te blijven.

5.4 Sport

Bij sporten staat plezier voorop. Daarom kiest de ChristenUnie voor een toegankelijke sportwereld waarin iedereen kan meedoen. We stimuleren de breedtesport in Eindhoven, voor iedereen moet sport beschikbaar zijn. Daarom is het nodig om ook voor de toekomst voldoende sportfaciliteiten te hebben; van openbare beweegplekken tot sportparken en sportaccommodaties. Sport breng ook mensen samen. Sportverenigingen fungeren vaak als cement in de samenleving en verdienen steun.

Het is goed voor kinderen dat ze leren dat bewegen leuk is, dat ze leren om doelen te stellen en samen te werken in een team. Daarom willen we dat sport toegankelijk is voor iedereen, in het bijzonder voor de jeugd, zonder fysieke en financiële drempels. Het stimuleren van minima, ouderen, mensen met een beperking en mensen die nog niet sporten om meer te gaan bewegen is belangrijk. De ChristenUnie pleit voor open sportclubs met een sterke verbinding tussen het sociale en het gezondheidsdomein. Maar ook nodigen de verschillende fiets-, vaar-, wandel- en hardlooperoutes uit tot bewegen en meedoen.

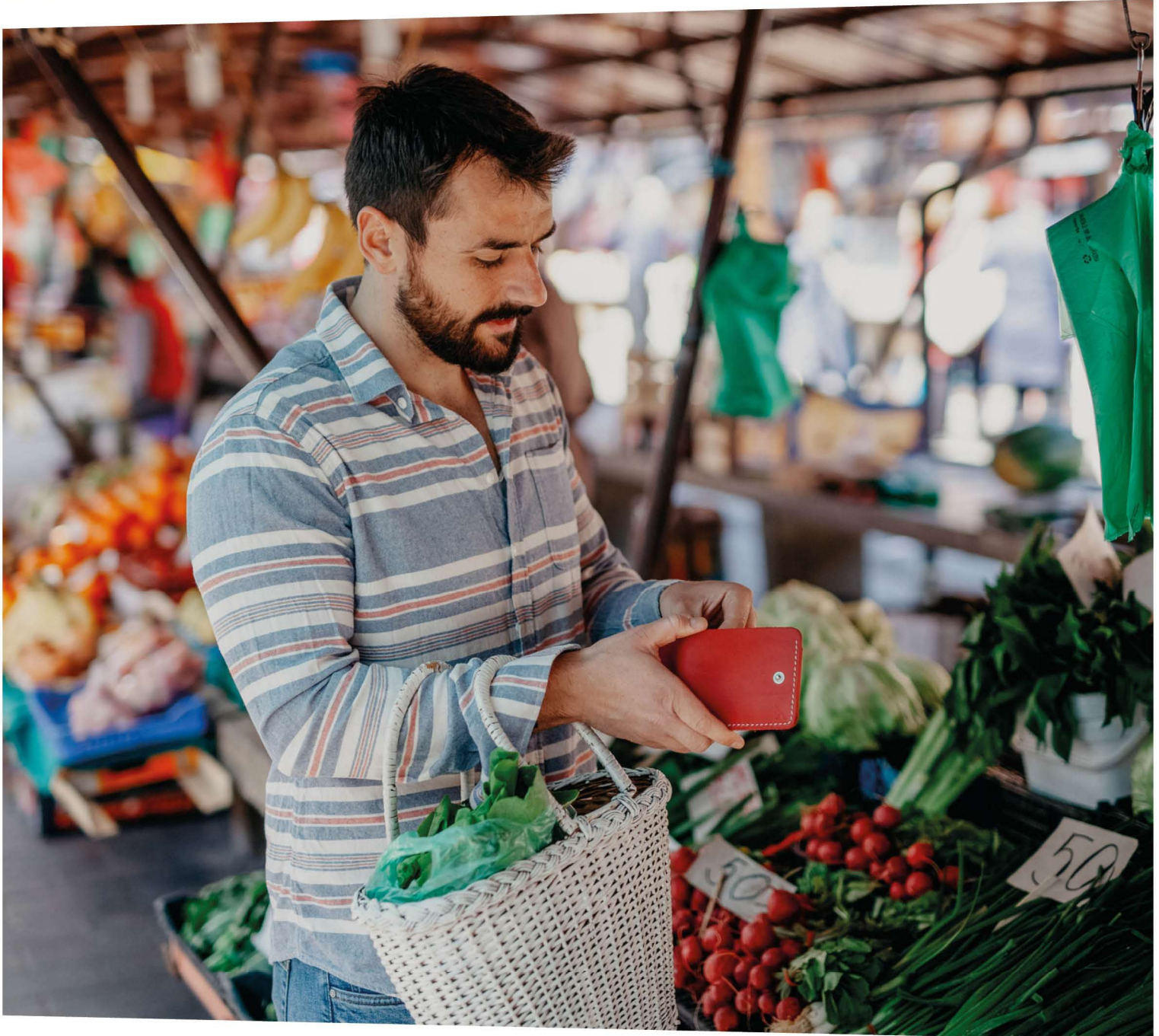
Waar staan wij voor op?

- Een gezonde leefstijl met voldoende beweging voor iedereen! Bij ouderen draagt dit bij aan zelfredzaamheid en sociaal contact en bij jongeren zorgt het voor een gezonde start.
- Speeltuinen speciaal voor kinderen met een beperking als dat nodig is voor de veiligheid. Daarnaast zorgen we in Eindhoven voor speeltoestellen die voor kinderen met een beperking toegankelijk zijn in andere speeltuinen.
- Bij het plannen en bouwen van nieuwe wijken en infrastructurele projecten wil de ChristenUnie dat er plaats komt voor zoveel mogelijk openbare beweegplekken en -routes in de openbare ruimte. Wijken krijgen de mogelijkheid om naast kinderspeeltoestellen te kiezen voor openbare fitnessapparaten.
- Voor alle ouderen in onze gemeente ontwikkelt de gemeente laagdrempelige sport- en beweegprojecten.
- De ChristenUnie pleit voor een buurt- of gemeentelijke sportcoach om zo de verbinding tussen sport, onderwijs en zorg te bevorderen.
- De gemeente stelt samen met verenigingen een sportakkoord op waarin onder andere afspraken staan over een positieve sportcultuur, inclusiviteit, discriminatie en racisme, alcohol en drugs, toegankelijkheid en vrijwilligersbeleid.
- Alle sportaccommodaties moeten toegankelijk zijn voor mensen met een beperking.
- De gemeente ziet erop toe dat iedereen die er recht op heeft, het Jeugdsportfonds weet te vinden.
- Elk kind in Eindhoven is aan het einde van de basisschoolleeftijd zwemvaardig.



Thema 2:

Opstaan voor een dienstbare economie voor mens en natuur



ChristenUnie

Thema 2

Opstaan voor een dienstbare economie aan mens en natuur

De ChristenUnie staat op voor een economie met vrijheid om te ondernemen en ook rekening houdt met de draagkracht van onze aarde. Lokale ondernemers, groot en klein, zijn daarbij belangrijk. Ze dragen bij aan lokale initiatieven en het verenigingsleven. Samenwerking tussen overheid en ondernemers is nodig om oplossingen te creëren voor maatschappelijke problemen en te komen tot een duurzame gemeente. Dit betekent ook dat ons ondernemen niet bijdraagt aan uitbuiting van mensen hier of aan de andere kant van de wereld.

Hoofdstuk 6. Een economie die werkt voor mensen en ondernemers

We maken de transitie naar een economie van genoeg, waarin we op een verantwoorde wijze genieten en gebruik maken van al het moois dat de wereld te bieden heeft. Een economie die kwaliteit toevoegt, in plaats van eenzijdig te focussen op kwantiteit.

Onze ondernemende en creatieve gaven en talenten geven we de ruimte, terwijl we tegelijkertijd voluit invulling geven aan de opdracht om goed voor de aarde en de samenleving te zorgen.

We zijn voor een lokale economie, binnen ecologische grenzen en zonder menselijk leed.

Het werk van maatschappelijk betrokken bedrijven en mensen is daarvoor onmisbaar in een vitale lokale economie.

Hoofdstuk 7. Zorg voor de schepping

We maken ons zorgen over klimaatverandering en andere schade die we als mensen aanrichten in Gods schepping. We spannen ons in om de menselijke impact op klimaatverandering terug te dringen en natuurgebieden in ons land goed te beschermen. We treffen voorbereidingen om klimaatveranderingen die onvermijdelijk zijn geworden goed op te vangen in de inrichting van economie en ruimtelijke ordening. We beschermen onze prachtige natuurgebieden en soortenrijkdom, verrijken ons platteland met natuur, vergroenen onze steden. Herstel van natuur en biodiversiteit zijn expliciete doelstellingen van christelijke politiek.

Hoofdstuk 8. Goed bereikbaar

Mobiliteit brengt mensen bij elkaar, om te werken, elkaar te ontmoeten of voor elkaar te zorgen. De ChristenUnie vindt het belangrijk dat we daarbij zorgen voor onze leefomgeving. Goede wegen, paden en openbaar vervoer zijn nodig waarbij de ChristenUnie mensen wil stimuleren om steeds de duurzaamste variant te kiezen.

Hoofdstuk 6

Een economie die werkt voor mensen en ondernemers

Waar staat de ChristenUnie voor op?

We staan op voor een economie die dienstbaar is aan de samenleving. Een economie die niet draait om steeds meer, maar waarin het welzijn van de mens centraal staat en waar het gewoon is om op adem te kunnen komen. We kijken verder dan economische groei en materiele welvaart. Als ChristenUnie kijken we naar welvaart in de brede zin.

Een bloeiende economie gaat niet alleen over geld en winst. Daarom willen we een gemeente zijn die ondernemers helpt om duurzaam te werken, die samenwerkt met aanbieders van lokale/regionale producten en kansen biedt aan mensen die moeilijk aan een baan komen. Wij kiezen voor een economie waarin zorg voor elkaar en respect voor de schepping centraal staan. Dan bouwen we samen aan een aantrekkelijk vestigingsklimaat waarin iedereen meetelt. Een belangrijk instrument hierbij is de ruimtelijke ordening. In de Omgevingsvisie legt de gemeente lange termijn doelen en in het omgevingsplan de regels voor de inrichting van de fysieke omgeving vast. De ChristenUnie kiest ervoor om in dit ruimtelijke ordening duurzame bloei centraal te stellen.

Onze ondernemers (groot en klein) zijn onderdeel van het hart van [EINDHOVEN }. Ze brengen leven in de straten, bieden werk aan de mensen om ons heen en bouwen mee aan een samenleving waarin we elkaar kennen en helpen. Daarnaast bieden ze betekenisvol werk aan onze inwoners. De ChristenUnie vindt dat dit onze waardering en vertrouwen verdient. Dus is het belangrijk om ruimte te geven om te ontwikkelen, zonder vast te lopen in regels en bureaucratie, daar moet een gemeente zich voor inzetten. Niet tegenwerken, maar naast hen staan, met heldere afspraken, duidelijke communicatie en eerlijke kansen/ondersteuning waar nodig. Kortom, samenwerken vanuit vertrouwen in ondernemers die het goede willen doen.

Waar staat de ChristenUnie voor op?

6.1 De basis op orde

- De gemeente onderhoudt goede relaties met ondernemers, er is structureel overleg en voldoende informele ontmoetingsmogelijkheden.
- Er komt inkoopbeleid dat extra kansen biedt aan lokale bedrijven om leverancier van de gemeente te worden.
- We richten een ondernemersloket in met één aanspreekpunt waar ondernemers met al hun vragen terecht kunnen. Hier kunnen zij bijvoorbeeld terecht voor vragen over arbeid, regeldruk, vergunningen en financiële zaken, want ook een ondernemer die het financieel lastig heeft staan wij graag bij.
- Inzet van een 'regelvermaler'. Binnen dit ondernemersloket richten we de 'regelvermaler' in die als taak heeft de regeldruk te verminderen en procedures in te korten. Ondernemers kunnen hierin gemotiveerd regels aandragen die we kunnen afschaffen.
- Brede Welvaart-data in kaart brengen door gemeentelijke data te combineren met bronnen zoals de Atlas voor Gemeenten. Zo kijken we verder dan geld en zien we wat betekenis geeft aan het leven. Deze informatie gebruiken we om de gebieden te identificeren waar vitaliteit en voorzieningen herstellen noodzakelijk is.
- Winkeliers mogen niet gedwongen worden om hun winkel op zondag te openen. Eindhoven moet dit garanderen en bewaken. De ChristenUnie is niet voor verruiming van de zondagsopenstelling van winkels.

6.2 Sociale werkgelegenheid

- Sociaal ondernemen: een dienstbare economie is niet mogelijk zonder inclusiviteit. Eindhoven moet ondernemers helpen om mensen met een afstand tot de arbeidsmarkt of nieuwkomers een plek te geven binnen hun bedrijf. Dit creëert niet alleen werkgelegenheid, maar geeft mensen hoop en perspectief. Daarom stimuleren en ondersteunen we sociale ondernemers, ondernemers die bijvoorbeeld mensen met een afstand tot de arbeidsmarkt een kans geven. Voor zover de aanbestedingsregels dit toelaten stimuleert de gemeente lokale inkoop.
- Eindhoven steunt sociale ondernemingen door bij hen in te kopen. Vaak zijn aanbestedingen nog gericht op directe kostenbesparing, terwijl door inkoop ook maatschappelijke doelen bereikt kunnen worden. Die maatschappelijke opbrengst kan groter zijn dan de directe kostenbesparing

- Eindhoven erkent dat het werken als ZZP'er schijnzelfstandigheid met zich mee kan brengen, dit draagt niet bij aan duurzame arbeidsverhoudingen. Eindhoven committeert zich aan de Wet DBA en huurt alleen nog maar ZZP'ers in die volledig voldoen aan de criteria van de Wet DBA. Alle ZZP'ers binnen Eindhoven worden begeleid via het ondernemersloket en waar nodig geholpen naar een dienstbetrekking die past.
- Ontwikkel (omscholings)programma's die bedrijven ondersteunen bij het aannemen en begeleiden van mensen die dat nodig hebben. De gemeente is hierin ook een sociaal werkgever en geeft hierin ook het goede voorbeeld en koopt waar mogelijk bij deze bedrijven lokaal in.
- Kansen voor jongeren: stimuleer ondernemers om stageplekken, bijbanen en leerwerkplekken aan te bieden, vooral voor jongeren met een achterstand op de arbeidsmarkt.

6.3 Duurzame economie

- Bedrijventerreinen moeten schoon zijn, met de juiste functies op de juiste plek. Aandacht voor leegstand en ondermijning is belangrijk. Groen zorgt voor verkoeling in hete zomers en een betere waterafvoer, bijvoorbeeld sedumdaken en groenstroken in berm en rondom gebouwen.
- Een bedrijventerrein is een gemeenschap. Eindhoven stimuleert en faciliteert de oprichting van bedrijventerreincoöperaties en Bedrijven Investerings Zones (BIZ). Hiermee creëren we gemeenschappen waarin kennis, inkoop en energie met elkaar gedeeld kan worden.
- Eindhoven richt een kenniskring voor ondernemers op. Een kring waarbij ondernemers met en van elkaar kunnen leren op het gebied van de energietransitie, energie besparen, energie delen en circulariteit.
- We zorgen voor goede bereikbaarheid van bedrijventerreinen, inclusief OV-opties en voldoende laadplekken voor elektrische voertuigen.
- We putten onze aarde uit, grondstoffen raken op. Daarom geeft Eindhovenruimte aan circulaire ondernemers, ondernemers die direct (kringloop) of indirect (hergebruik materialen) bijdragen aan circulariteit.
- Eindhoven richt samen met ondernemers een grondstoffendepot en circulaire bouwmarkt in, een plek waar de gemeente en ondernemers materialen kunnen opslaan die later opnieuw gebruikt kunnen worden.

6.4 Recreatie en toerisme

- Duurzame recreatie dichtbij huis: de behoefte aan recreatie in eigen omgeving blijft groot. We investeren in aantrekkelijke groene en recreatieve voorzieningen en stimuleren samen met ondernemers duurzame vormen van verblijfsrecreatie in en rond Eindhoven.
- We verbeteren en onderhouden fiets-, wandel- en waterverbindingen, niet alleen voor recreatie maar ook als duurzame routes voor woon-werkverkeer. Toegankelijke, waar mogelijk vrij liggende en goed bewegwijzerde paden dragen bij aan de aantrekkelijkheid van ons buitengebied.
- We zetten in op een herkenbare en toekomstbestendige promotie van onze gemeente als recreatieve bestemming, in samenwerking met inwoners, ondernemers en maatschappelijke organisaties.

6.5 Levendige binnensteden en vitale winkelcentra

- De detailhandel blijft veranderen. We zetten in op compacte, aantrekkelijke winkelgebieden en letten op de leefbaarheid, sociale veiligheid en een divers aanbod.
- Waar nodig transformeren we leegstaande winkelpanden naar woningen om de binnenstad leefbaar en bruisend te houden, met oog voor een goede balans tussen wonen, werken, recreëren, groen en winkelen. Wel zorgen we dat er voldoende kantoorruimte beschikbaar blijft.
- We versterken de samenwerking tussen winkeliers, handhavers en politie om winkelcriminaliteit en overlast aan te pakken.
- Kleine winkelcentra zijn onmisbaar voor de leefbaarheid. We stimuleren innovatieve combinaties van winkels, zorg, horeca en maatschappelijke functies om voorzieningen te behouden.

Hoofdstuk 7

Zorg voor de schepping

Waar staat de ChristenUnie voor op?

We staan op voor leven in balans met wat de aarde kan dragen, voor een groene en gezonde leefomgeving. We zetten ons in om verdere opwarming van de aarde te voorkomen, de natuur te beschermen, onze leefomgeving klaar te maken voor weerextremen.

Voor de ChristenUnie staat rechtvaardigheid daarbij voorop: de transitie naar een duurzame samenleving kan alleen als die eerlijk verloopt, dit betekent dat deze voor iedereen haalbaar en betaalbaar is. Ook komen we op voor wat kwetsbaar is: de prachtige natuur in Eindhoven is het waard te beschermen. Want de schepping heeft waarde in zichzelf en elk wezen heeft recht op een goed bestaan, nu en in de toekomst. Vanuit deze motivatie willen we bijdragen aan een duurzaam leven en een duurzame landbouw, op zo'n manier dat mensen niet afhaken maar meegenomen worden in deze verandering.

Om toekomstige generaties dezelfde kansen te geven zal er dus veel moeten veranderen. Voor deze transitie moeten inwoners en overheid samen de handen uit de mouwen steken. Daarom ondersteunt de gemeente inwoners en ondernemers in wat zij zelf kunnen doen.

Waar staat de ChristenUnie voor op?

7.1 Schone energie van ons

- We geven kansen aan inwonersinitiatieven en steunen lokale energiegemeenschappen. Zo krijgen zij echt een plek in het ontwikkelen van grootschalige energieopwekking via wind en zonne-energie. Inwoners plukken met elkaar de vruchten en zo komen opbrengsten ten goede van de gemeenschap. De gemeente ondersteunt hen hierin met menskracht en garanties. Zo krijgen energiecoöperaties een eerlijke kans.
- Bewoners met een smallere beurs kunnen via lokale energiegemeenschappen ook meeprofiteren van goedkope en duurzame opgewekte energie, bijvoorbeeld met solar carports in woonwijken. Zo bestrijden we energiearmoede en wordt de transitie eerlijk.
- Echte participatie staat voor ons voorop. Als een warmtenet de beste oplossing voor een wijk lijkt te zijn, start de gemeente eerst het gesprek met inwoners op. Pas dan volgt definitieve besluitvorming. De beëindiging van de levering van aardgas is pas aan de orde als het voor inwoners betaalbaar is over te stappen op duurzame verwarming.
- Het publieke warmtebedrijf, waar de gemeente een rol in speelt, draagt de kosten en legt de buizen aan. Inwoners zijn vertegenwoordigd in een 'afnemersraad' om voor transparantie te zorgen.
- Warmtenetten verwarmen we natuurlijk duurzaam, bronnen als geothermie, aquathermie en restwarmte van de rioolwaterzuivering hebben onze voorkeur.
- We stimuleren ook het gebruik van slimme batterijen en andere vormen van energieopslag in wijken en op bedrijventerreinen. Waar mogelijk koppelen we die aan nieuw te plaatsen trafohuisjes. Zo ontlasten we elektriciteitsnetten. Creatieve ondernemers kunnen daarbij een rol spelen, maar er zijn ook kansen voor energiecoöperaties. Samen met inwoners en experts gaan we kijken wat er mogelijk is in Eindhoven.

7.2 Jouw duurzame huis

- Een duurzaam huis is een zuinig huis. Dat is goed voor het klimaat en goed voor je portemonnee. Daarom helpt de gemeente inwoners met lage inkomens met het treffen van kleine energiebesparende maatregelen. Ook geeft de gemeente aan mensen met een koopwoning en een laag inkomen een extra subsidie naast landelijke subsidies. Voor alle woningeigenaren subsidieert de gemeente een gecertificeerd energieadvies. Als je vervolgens maatregelen treft uit dat advies, dan krijg je die gratis. Tref je geen maatregelen, dan betaal je het advies zelf. Zo kan iedereen zijn of haar huis isoleren.
- Benoem in overeenkomsten rond de exploitatie van grond expliciet doelstellingen rond circulariteit, het

tegenaan van verspillingen en het gebruik van 'biobased' materialen en de compensatie van de uitstoot van broeikasgassen tijdens de bouw vast.

- Er komt een gemeentebrede isolatiecampagne om inwoners over alle opties en de voordelen te informeren.
- Verduurzamen is best een gedoe. Daarom ondersteunt de gemeente energiecoöperaties als die collectieve inkoopacties organiseren. Ook is voor veel huishoudens een probleem dat je landelijke subsidies pas krijgt als je de factuur van de aannemer of installateur al hebt betaald. De gemeente gaat dat voorschieten en de subsidies voor je aanvragen.
- Voor veel woningen is de stap in één keer naar aardgasvrij te veel van het goede. Dan is een hybride warmtepomp een goed idee. Dat wordt nog te weinig gebruikt in onze gemeente. Daarom start de gemeente een campagne om dit meer onder de aandacht te brengen.
- Eindhoven krijgt een eigen Cv-ketelbank. Huiseigenaren die overstappen op een warmtepomp kunnen hun Cv-ketel hier verkopen. Deze kunnen dan zonder gedoe gebruikt worden in woningen waar de ketel stuk is, maar het warmtenet nog niet langskomt.
- Voor Verenigingen van Eigenaren is het verduurzamen vaak een ingewikkelde klus. Daarom komt er een VvE-loket waar zij ondersteuning en advies kunnen krijgen. Een procesbegeleider gaat het bestuur van de VvE helpen bij besluitvorming en het selecteren van aannemers.
- Ondernemers en bedrijventerreinen krijgen ondersteuning om slimme oplossingen voor netcongestie te verzinnen, bijvoorbeeld door elektriciteit uit te wisselen of door batterijen te plaatsen zodat bedrijven ook met een kleine aansluiting kunnen verduurzamen.
- Bij nieuwbouw zetten we in op passiefbouw met bio-based materialen.

7.3 Kansen voor de natuur

- Zorgen voor de schepping moeten we leren. Daarom zet de gemeente extra in op natuur- en milieueducatie op alle scholen in Eindhove, want jong geleerd is oud gedaan.
- We stimuleren bijenlandschappen en zorgen voor voldoende bomen waarbij we de 3-30-300 groennorm hanteren. Dit betekent dat er vanuit elke woning drie bomen zichtbaar zijn, ten minste 30% van de wijk in de schaduw van bomen valt en er binnen 300 meter van elke woning een park of groene openbare ruimte is. Deze richtlijn helpt gemeenten om prioriteit te geven aan vergroening en het verbeteren van de leefkwaliteit.
- De gemeente koopt zoveel mogelijk lokaal en/of biologisch (of gecertificeerd duurzaam) plantgoed in.
- De catering wordt zoveel mogelijk lokaal en/of biologisch ingekocht.
- De biodiversiteit in de bebouwde kom is vaak veel hoger dan gedacht. Hier komt meer aandacht voor en wordt goed beschermd, ook als er in bestaande wijken gebouwd wordt. Dat mag niet ten koste van stadsnatuur gaan. We werken aan groene schoolpleinen, natuurvriendelijk beheer van de openbare ruimte en biodiverse bedrijventerreinen.
- Natuurvriendelijke oevers worden de norm. Alle gemeentelijke wateren worden zo geleidelijk aangepakt. Dat geldt ook voor natuurlijk vriendelijk gras, dat betekent niet alleen gras maar ook inheemse bloemen, planten en struiken.
- Volkstuinen blijven behouden, dit is goed voor de gemeenschap en de biodiversiteit.
- Dieren hebben last van lichtvervuiling. We zoeken naar manieren om dit tegen te gaan. Waar mogelijk gaan lantarenpalen aan via een bewegingssensor.

7.4 Omgaan met extreem weer

- De Deltawerken van de 21^e eeuw vinden plaats in alle achtertuinten in onze gemeente. Om overlast te voorkomen, proberen we de sponswerking te vergroten. Daarom helpt de gemeente inwoners met het klimaatbestendiger maken van straten en tuinen. Er komt een tegeltaxi: de gemeente haalt alle gewipte tegels op en via de gemeentewerf worden die gerecycled. Ook ondersteunen we het aanleggen van stoep- en geveltuintjes. We moedigen het aan dat burensamen in hun straat zoeken naar meer ruimte voor groen.
- Er komt een subsidie voor het aanleggen van groene daken.
- In bouwprojecten en het aanpakken van de openbare ruimte is klimaatadaptatie de norm. Pleinen krijgen oplossingen om water af te voeren zonder afbreuk te doen aan de toegankelijkheid en door wadi's creëren we plekken voor waterberging.
- Hittestress vormt een steeds groter probleem, bomen en ander groen zorgen voor verkoeling. Daarom blijven bestaande bomen zoveel mogelijk behouden en worden nieuwe bomen en struiken geplant.
- Parkeerplaatsen gaan bestaan uit halfverharding zonder afbreuk te doen aan de toegankelijkheid van de

- openbare ruimte.
- Waterschade door overstroming is vaak niet of beperkt verzekerd voor ondernemers. Met bedrijventerreinen maakt de gemeente een plan van aanpak hoe versteende gebieden meer water kunnen bergen.

7.5 Minder afval

- Toegang tot de gemeentelijke milieustraten moet (weer) onbeperkt zijn voor onze inwoners. Dit beperkt zwerfafval en illegale bijzet bij ondergrondse containers. Zowel zwerfafval en illegale bijzet zijn een grote bron van ergernis; de gemeente moet hier merkbaar handhavend optreden.
- Met fastfoodrestaurants maken we afspraken over het aanpakken van zwerfafval in het winkelgebied. Zij kunnen 'afval hotspots' adopteren en schoonhouden.
- Er komen innovatieve oplossingen om afval uit het stedelijk water te halen. Met vrijwilligersorganisaties wordt naar de beste aanpakken gezocht om zwerfafval tegen te gaan.
- De gemeente besteedt zoveel mogelijk circulair aan. Denk aan de aanleg van wegen, straatmeubilair en eigen vastgoed. Met bouwers worden afspraken gemaakt over circulair slopen.
- Echte circulaire bedrijvigheid vraagt ruimte. Plekken voor recycling en het sluiten van kringlopen. Circulaire bedrijven en repair-café's krijgen de ruimte in onze gemeente. Als we nieuwe kavels uitgeven bekijken we hoe ondernemers uit onze gemeente die ruimte kunnen gebruiken om circulair te gaan ondernemen.

Hoofdstuk 8

Een goed bereikbaar Eindhoven

Waar staat de ChristenUnie voor op?

We staan op voor een goed bereikbaar Eindhoven. Mobiliteit brengt mensen bij elkaar, om te werken, elkaar te ontmoeten of voor elkaar te zorgen. De ChristenUnie vindt het belangrijk dat we daarbij zorgen voor onze leefomgeving. Goede wegen, paden en OV-verbindingen zijn nodig waarbij de ChristenUnie mensen wil stimuleren om steeds de duurzaamste variant te kiezen.

De ChristenUnie wil naar schoner vervoer, waarbij lopen, fietsen en openbaar vervoer het belangrijkste is. Daarom kiezen we voor het STOMP principe: Eerst Stappen, dan Trappen (fiets), dan Openbaar vervoer, dan Mobility-as-a-Service (MaaS of deelmobiliteit) en vervolgens pas de Personenwagen. Meer dan de helft van de verplaatsingen gebeurt op korte afstand. Daarom krijgt langzaam verkeer in Eindhoven voorrang. Dit maakt onze woonomgeving leefbaar, veilig en duurzaam. Daarbij houden we rekening met mensen met een beperking, door een toegankelijke omgeving te creëren voor iedereen.

We investeren in sociaal veilige wandelroutes en in meer ruimte voor de fiets. Daarvoor maken we een fijnmazig netwerk van doorfietsroutes met een hoge kwaliteit. Ook willen we snelle, frequente en rechtstreekse busverbindingen. De gemeente Eindhoven is (samen met provincie en Rijk) verantwoordelijk voor infrastructuur van hoog niveau.

De ChristenUnie blijft ook de komende periode aandacht vragen voor de toename van het vliegverkeer met toenemende geluidsoverlast en luchtvervuiling als gevolg. Leefbaarheid, milieu en economisch belang moeten goed afgewogen worden.

Waar staat de ChristenUnie voor op?

8.1 Verkeersveiligheid

Benoem hier je lokale hotspots

- Het verkeer moet met name voor voetgangers en fietsers veiliger worden. Wij zetten in op minimaal 50 procent minder verkeersslachtoffers in 2030 ten opzichte van 2022.
- Uitgangspunt voor het inrichten van de verkeersinfrastructuur is het Duurzaam Veilig principe: wegen zo inrichten dat voor weggebruikers de maximumsnelheid al duidelijk blijkt uit de weginrichting en zij hun snelheid hieraan aanpassen.
- De maximumsnelheid binnen de bebouwde kom wordt 30 kilometer. Alleen op wegen met openbaar vervoer en verbindingswegen geldt 50 kilometer per uur. Er komen bovendien meer woonerven waar niet harder dan 15 kilometer per uur wordt gereden. Waar het op korte termijn niet mogelijk is om de weginrichting aan te passen aan de lagere maximumsnelheid kiezen we voor tijdelijke snelheidsbeperkende maatregelen.
- Op basis van registratie van de ongevallen brengt de gemeente tenminste elke vier jaar de zogenaamde 'gevaarlijke plekken' in beeld. Daarbij worden ook de verkeersdeelnemers betrokken bij het kiezen van een oplossing.
- De gemeente zorgt voor veilige loop- en fietsroutes naar de scholen en richt de omgeving van scholen veilig in.
- De gemeente Eindhoven werkt actief mee aan het realiseren van verkeerslessen, bijvoorbeeld op scholen en bij instellingen.

8.2 Voetgangers

- De openbare ruimte moet overal toegankelijk worden ingericht.
- Wandelpaden van en naar openbare voorzieningen wil de ChristenUnie voorzien van voldoende bankjes, zodat ook mensen die minder goed ter been zijn, geregeld kunnen rusten of elkaar ontmoeten.

- We stimuleren ommetjes en klompenpaden, met bordjes bij cultuurhistorische elementen.

8.3 Fiets

- De ChristenUnie wil een ambitieuze lokale fietsagenda. Belangrijke thema's zijn fietsveiligheid en fietsparkeren.
- Iedereen moet de kans krijgen om te fietsen. Er is een programma om minima en kinderen van een goede fiets te voorzien.
- Een vlotte doorstroming van fietsers op hoofdroutes. Leg daarvoor aparte of losliggende fietspaden aan of fietsstraten. Ook drukke fietsverbindingen krijgen waar nodig losliggende fietspaden. Paaltjes en drempels op fietspaden worden zoveel mogelijk verwijderd.
- In samenwerking met provincie en omliggende gemeenten aanleggen van fietssnelroutes van binnen de regio
- Slecht onderhouden fietspaden worden aangepakt. Zo veel mogelijk fietsroutes worden bij sneeuw schoongeveegd.
- De gemeente gaat bij nieuwbouw of herstructurering van wijken uit van het fietsverkeer en richt wijken fiets- en kindvriendelijk in. Er komen sociaal veilige fietsverbindingen die wijken onderling snel verbinden.
- Deelfietsen en scooters. Om verrommeling van de openbare ruimte te voorkomen komt er een vergunningsstelsel voor aanbieders van deelmobiliteit. Alle aanbieders van deelmobiliteit in de gemeente moeten voldoen aan de landelijke standaarden van Mobility as a Service (Maas).
- Knelpunten in kaart. Met onze inwoners en de (lokale) fietsersbond gaan we de fietsknelpunten in de stad inventariseren. We kijken daarbij onder andere naar comfort, veiligheid, directheid en doorstroming.

8.4 Openbaar vervoer

- Uitbouw van onze HOV-infrastructuur
- Frequent schoon busvervoer op de hoofdwegen door de stad en tussen de verschillende woonkernen. Hierbij houden we rekening met de haltes nabij complexen met ouderenwoningen en zorginstellingen.
- Bij aanbesteding OV zetten in op schone bussen. Waar mogelijk worden combinaties met het doelgroepenvervoer gezocht (regiotaxi's, scholierenvervoer, WMO-vervoer).
- OV-fietsverhuur op alle OV-knooppunten. Daarbij denken we ook aan de belangrijkste bushaltes in onze gemeente, naast de treinstations.
- Binnen 4 jaar zijn alle bushaltes toegankelijk gemaakt voor iedereen, voor zover dit nog niet gebeurd is.
- OV-abonnementen moeten in de hele regio geldig zijn in zowel bus als trein, ongeacht de vervoerder. Hierdoor kunnen sommige reizigers tientallen euro's per maand besparen. De gemeente gaat hiervoor lobbyen bij de provincie en alle vervoerders die betrokken zijn, en ook het ministerie van infrastructuur en Waterstaat.

8.5 Auto en vrachtverkeer

Vul hier je lokale problemen en oplossingen in.

- Om aantrekkelijk te blijven voor inwoners en bedrijven moet Eindhoven bereikbaar blijven en wordt in ieder geval de doorstroming op hoofdwegen verbeterd. De Rondweg zou op termijn alleen nog ongelijkvloerse kruisingen moeten hebben
- Onderzoek naar mogelijke invoering van een milieuzone voor vervuilende scooters, auto's en vrachtauto's, rekening houdend met ervaringen in andere gemeenten. Meetbaar effect op de gestelde doelen is een voorwaarde voor dergelijke maatregelen
- We stimuleren het gebruik van zero-emissie deelauto's. Zeker als inwoners onderling auto's gaan delen willen we dat mogelijk maken. Commerciële deelauto's faciliteren we op de logische plekken.
- Bij nieuwe grote woningbouwprojecten wordt altijd gekeken of deelmobiliteit onderdeel van het project kan worden. Zo is voor nieuwe bewoners meteen duidelijk hoe zij van en naar hun nieuwe huis kunnen. Bij de parkeernorm wordt hiermee rekening gehouden.
- Het aantal laadpalen wordt uitgebreid en maakt de groei van het aantal elektrische auto's mogelijk. Gekeken kan worden naar de norm vanuit de NAL (Nationale Agenda Laadinfrastructuur). Wij pleiten voor slimme

laadpalen zodat elektrische auto's als buffer kunnen dienen in het elektriciteitsnetwerk.

- Inwoners krijgen de mogelijkheid de eigen auto op te laden via een kabel over de stoep of een klein geultje tussen de tegels, mits voldoende voorzorgsmaatregelen zijn genomen (voorkomen van valgevaar passanten).
- Om achterstanden in het onderhoud te voorkomen moet de gemeente werken met actuele onderhoudsplannen voor de (vaar)wegen en bruggen. Bij onderhoud overlegt de gemeente met externe partijen op het gebied van kabels en leidingen zodat de weg maar een keer 'open' hoeft.
- Per dag rijden diverse pakketdiensten vele kilometers door de gemeente voor het bezorgen en ophalen van bestellingen. Pakketpunten kunnen de omvang van dit verkeer beperken. Ook verkent de gemeente met lokale ondernemers of een gezamenlijke bezorgservice opgezet kan worden om onnodige verkeersbewegingen te voorkomen.

8.6 Parkeren

- Invoeren van betaald parkeren in woonwijken gebeurt pas na zorgvuldige afstemming met de bewoners en enkel op plekken waar parkeerproblemen zijn of ontstaan. Maatwerk en een hardheidsclausule zijn belangrijk. Bij betaald parkeren in woonwijken of parkeerzones dient er een uitzondering voor parkeren door kerkgangers op zondag onder kerktijd te zijn.
- De ChristenUnie wil een onderzoek naar de mogelijkheden voor goede parkeervoorzieningen aan de rand van de stad, gekoppeld aan frequent openbaar vervoer, ook wel mobiliteitshubs genoemd. De parkeergarage aan de Aalsterweg moet effectief gepromoot en ingezet worden, desnoods met verlaagde parkeer- en OV-tarieven

8.7 Eindhoven Airport

- Het vliegverkeer vanaf Eindhoven Airport neemt steeds verder toe. De ChristenUnie blijft zich inzetten voor het beperken van de overlast en vervuiling van vliegverkeer boven de stad. Het rapport van de commissie Van Geel biedt mogelijkheden tot groei maar niet zonder afname van overlast en vervuiling; dat rapport moet leidend blijven en waar nodig aangescherpt worden

Thema 3

Opstaan voor een rechtvaardige overheid die bondgenoot is van vrijheid en recht

De ChristenUnie staat op voor een overheid die bondgenoot is van de samenleving, een baken van vrijheid en gerechtigheid. De overheid moet dienstbaar zijn aan het goede leven en strijden tegen onrecht. Een goed besluit is meer dan de helft plus één tijdens een stemming. We willen dat inwoners betrokken en gehoord worden, waarbij er aandacht is voor de belangen van minderheden. Dit werken we uit in 2 hoofdstukken.

Hoofdstuk 9. Een betrouwbare overheid

We willen dat de overheid betrouwbaar is. We willen een open en transparante overheid, die de waarheid dient, recht doet en de vrijheid verdedigt. We zorgen voor veiligheid en bestrijden criminaliteit zoals drugsgebruik en drugshandel, mensenhandel, prostitutie, met ferme hand. We zorgen daarbij voor de grondrechten en digitale veiligheid.

Hoofdstuk 10. Een veilige samenleving

De ChristenUnie zet zich in voor herstel van goede publieke voorzieningen en een vitale samenleving, waarin omzien naar elkaar de ruimte krijgt. We willen een samenleving waarin we met respect zoeken naar mogelijkheden om verschillen te overbruggen. We spreken ons uit tegen radicalisering en discriminatie.

We willen dat de overheid de gedeelde waarden en geschiedenis van onze samenleving uitdraagt en koestert. We zijn reëel over migratie: we leveren voldoende plaatsen voor de opvang van vluchtelingen in nood. We zijn altijd een land geweest van vrijheid, verantwoordelijkheid en recht. En we delen onze liefde voor de waarden van onze democratische rechtsstaat, waar mensen zich bij kunnen aansluiten en onderdeel van kunnen worden.

Hoofdstuk 9

Betrouwbare overheid

Waar staat de ChristenUnie voor op?

De ChristenUnie staat op voor een overheid waar mensen op kunnen rekenen als ze er zelf niet meer uit komen, die recht doet en ervoor zorgt dat de samenleving bloeit. Een samenleving waar mensen elkaar zien en helpen, verbinding zoeken en over verschillen praten. Dat is het principe waarop onze democratische rechtsstaat is gebouwd. We staan niet voor een grote overheid of voor een grote markt, maar we staan voor een sterke samenleving. Een samenleving die het resultaat is van inwoners en maatschappelijke verbanden samen.

In deze tijd lijken dictators en presidenten het voor het zeggen te hebben, met hun grillen en hun manier van praten. Het recht van de sterkste lijkt te triomferen. Maar de ChristenUnie staat op voor de sterkte van het recht, voor vrede stichten, voor omzien naar elkaar.

Een betrouwbare overheid is ook een overheid die uitspreekt dat zij niet alle problemen van mensen kan oplossen. De rol van de overheid is in de tijd te groot geworden, waardoor de kracht van gemeenschappen is uitgehold. Daarom is het belangrijk om ruimte te geven aan het herstel van die gemeenschappen.

Maar mensen redden het niet altijd alleen, en zelfs niet altijd samen. De gemeente heeft dan als taak naast mensen te staan. De overheid is een schild voor de zwakke, zo lezen we in de Bijbel. Inwoners moeten een beroep kunnen doen op de overheid als hun vrijheid, gezondheid, veiligheid of bestaanszekerheid in het geding is. Om die reden is het goed dat de overheid ook grenzen aangeeft, handhaaft, normeert en kadert.

Goed bestuur wordt gevormd door mensen met een sterk moreel en integer kompas. Daar mogen lokale leiders op aangesproken worden. Binnen de gemeenteraad zet de ChristenUnie zich in op luisteren naar mensen en samenwerken. Het wel of niet deelnemen in een coalitie is daarbij niet doorslaggevend. Als fractie willen we betrouwbaar en constructief zijn. We laten ons daarbij leiden en inspireren door de Here God die van mensen vraagt: "...niet anders dan recht te doen, trouw te betrachten en nederig de weg te gaan van je God." (Micha 6:8).

De gemeente waardeert initiatieven van inwoners en organisaties. Hierbij past een overheid die meedenkt, participeert, drempels verlaagt en faciliteert. De ChristenUnie stimuleert dat inwoners zichzelf organiseren in bijv. coöperaties en daarmee verantwoordelijkheden op zich nemen op het gebied van duurzaamheid, zorg, wonen, lokale economie of wijkbeheer.

Referenda zijn geen oplossing bij complexe politieke vraagstukken. Daarnaast geldt nog dat bij een raadgevend referendum de uitslag niet bindend is, dit levert verwarring en ontevredenheid op. Een (brede) enquête is een betere vervanging in die gevallen waarin de gemeente de mening van inwoners wil betrekken. Bij belangentegenstellingen is het de gemeenteraad, die als hoeder van het algemeen belang, knopen doorhakt. Het lokaal bestuur blijft eindverantwoordelijk.

Democratie is geen statisch begrip, er moet aan gewerkt worden. Daarom wil de ChristenUnie zich inzetten om vooral ook jongeren te betrekken bij de lokale democratie, want het gaat om hún toekomst. Daarnaast vinden wij het belangrijk dat zij ervaring opdoen met een democratische rechtsstaat, waarin door dialoog geprobeerd wordt tegenstellingen te overbruggen.

Voor veel mensen wordt de samenleving complex. Veel ouderen, nieuwkomers en laaggeletterden vinden het vaak ingewikkeld om op tijd de juiste informatie te vinden of om bij de overheid aan te kloppen voor hulp. De ChristenUnie wil dat de gemeente Eindhoven haar regels zo simpel mogelijk houdt.

Ook de lokale overheid heeft de roeping om recht te doen. Elke inwoner van Eindhoven heeft recht op een rechtvaardige behandeling, onafhankelijk van gender, afkomst, handicap of andere status. Discriminatie en racisme doen afbreuk aan die gelijkwaardigheid en vrijheid. Het bestrijden ervan kan niet door de politiek of de gemeente alleen. De hele samenleving speelt een rol.

Waar staat de ChristenUnie voor op?

9.1 Een overheid die te vertrouwen is

De ChristenUnie staat op voor een overheid die:

- Open, herkenbaar en betrokken aanwezig is in Eindhoven
- Inzet op goede relaties met inwoners.
- Eerlijk is en geen beloftes doet die niet zijn na te komen.
- Ervoor zorgt dat politieke processen zoveel mogelijk in de openbaarheid plaatsvinden.
- Streeft naar een coalitieakkoord met duidelijke afspraken maar ook met voldoende ruimte voor alle partijen om invloed op het beleid uit te oefenen.
- De bereikbaarheid en dienstverlening van de gemeente hoge prioriteit geeft.
- Elke twee jaar, gezamenlijk als gemeenteraad en college, een bijeenkomst heeft over integriteit, zodat dilemma's regelmatig besproken worden.
- Zorgvuldig omgaat met raadsleden en collegeleden, doordat de burgemeester fungeert als vertrouwenspersoon voor gemeenteraad en college, waarbij de burgemeester een tweede vertrouwenspersoon aanstelt, waarbij ervoor wordt gezorgd dat er altijd een man en een vrouw vertrouwenspersoon zijn.

9.2 Bewoners- én overheidsparticipatie

- In Eindhoven gaan we, vanuit vertrouwen, actief werk maken van 'right to challenge' (uitdaagrecht). Het recht om als bewoners de gemeente uit te dagen en aan te geven dat je, bijvoorbeeld als wijk of als dorp een voorziening zelf in stand wilt en kunt houden.
- Wijken krijgen meer eigen mogelijkheden om keuzes te maken die passen bij de wijk en zo mogelijk ook eigen budgetten.
- Vroegtijdig open en eerlijk inwoners betrekken bij beleidskeuzes en/of grote ontwikkelingen.
- Heldere procesafspraken bij burgerparticipatie.
- De ChristenUnie wil dat continue burgerparticipatie een vanzelfsprekende plaats inneemt.

9.3 Betrekken van jongeren

- In Eindhoven wil de ChristenUnie zich inzetten om de inspraak van jongeren te verbeteren. De beslissingen die wij nu nemen, gaan over hun toekomst.
- Plannen van de gemeente moeten ook getoetst worden op de gevolgen voor jongeren (generatiecheck).
- De burgemeester van onze gemeente zal de 18-jarigen bij verkiezingen via een brief persoonlijk uitnodigen om voor de eerste keer hun stem uit te brengen.
- Jongeren in Eindhoven worden specifiek bij de 4-5 mei festiviteiten betrokken en ervoor uitgenodigd.
- In Eindhoven richten we een jongerenraad in.
- Eindhoven zorgt er voor dat alle leerlingen uit de groepen 6-8 van de basisscholen uit de gemeente zicht krijgen op wat de gemeenteraad doet, bijvoorbeeld door het organiseren van gastlessen over/vanuit de gemeentepolitiek.
- Eindhoven krijgt of houdt een kinderburgemeester.

9.4 Discriminatie en racisme

- Het anti-discriminatiebureau in onze gemeente is goed vindbaar en bereikbaar. Met signalen over ongelijke behandeling, discriminatie, antisemitisme of racisme wordt aantoonbaar wat gedaan.
- De gemeente besteedt structureel aandacht aan racisme en discriminatie, in ieder geval door als lokale overheid met de samenleving in gesprek te gaan. Specifiek moet hierbij aandacht zijn voor jongeren.
- Een betrouwbare overheid is herkenbaar en representatief. Daarom is het goed om aandacht te hebben voor diversiteit binnen de gemeenteraad, het college en de ambtelijke staf, bijvoorbeeld op het gebied van leeftijd, gender, achtergrond en opleidingsniveau.
- Medewerkers binnen de gemeentelijke organisatie moeten over voldoende kennis en vaardigheden op het gebied van discriminatie, antisemitisme en racisme beschikken. Daarom volgen zij een training die bijdraagt

aan intercultureel vakmanschap.

- De ambtelijke organisatie in Eindhoven weerspiegelt onze samenleving. Daarom zorgt de gemeente ook voor intern diversiteitsbeleid, met aandacht voor alle vormen van diversiteit, zoals mensen met een beperking of neurodivergentie.

9.5 Communicatie

- Inwoners moeten informatie van de gemeente goed kunnen begrijpen, daarom communiceert de gemeente zo duidelijk en eenvoudig mogelijk met inwoners, zowel op de website als bij schriftelijke communicatie (taalniveau B1).
- De ChristenUnie wil dat berichten over aanvragen en besluiten, zoals vergunningen, (bestemmings)plannen en lokale regelgeving niet alleen digitaal zijn in te zien maar ook in de lokale papieren media verschijnen.
- In Eindhoven kunnen inwoners, naast de digitale weg, altijd bij een fysiek loket met hun vragen bij de gemeente terecht.
- Indieneren van burgerinitiatieven worden niet van het kastje naar de muur gestuurd. De gemeentelijke organisatie hanteert hiervoor een eenvoudig systeem/loket en werkt via 'ambassadeurs' in de wijk.
- Meer vertrouwen, minder regels: elk jaar komt het college met voorstellen voor regels die geschrapt, vereenvoudigd of samengevoegd kunnen worden.

9.6 Financiën

- Gemeenten krijgen structureel te weinig geld van het Rijk voor alle wettelijke taken. Dat betekent dat, naast het uitgangspunt dat gemeenten voldoende geld van het Rijk moeten ontvangen, Eindhoven de komende periode uitgaven en inkomsten in evenwicht moet brengen. Daarnaast is het van belang om ook goed in beeld te hebben wat de risico's in de toekomst zijn, om toekomstige generaties niet op te zadelen met de gevolgen van slecht (financieel) beleid van hun voorgangers.
- Er zijn altijd meer wensen dan er geld beschikbaar is. De gemeenteraad moet zorgvuldig de verschillende wensen, noden en belangen kunnen afwegen. Bij bezuinigingen wil de ChristenUnie de posten die te maken hebben met de nood van individuele inwoners, zorg, veiligheid, beheer en onderhoud van bestaande voorzieningen zo veel mogelijk ontzien. Uiteraard moet er voor mensen met weinig financiële draagkracht, maatwerk mogelijk zijn.



Hoofdstuk 10

Een veilige samenleving

Waar staat de ChristenUnie voor op?

De ChristenUnie staat op voor een weerbare samenleving als beste voorbereiding in een wankelende wereld. In de toenemende zorgen over veiligheid door globalisering is de oplossing niet 'ieder voor zich', maar kan een samenleving waarin mensen naar elkaar omzien het verschil maken. Iedere samenleving kent bronnen van geborgenheid, een straat, een wijk, een buurthuis, een vereniging of de kerk. Zij kunnen hoekstenen zijn van sociale veiligheid, van vertrouwen voelen, houvast en zingeving bieden. Daarin investeren is hard nodig in onze geïndividualiseerde samenleving. Daarnaast is het goed om lokale dreigingsscenario's te oefenen. Op basis van dreigingsbeelden is het mogelijk een scenario uit te kiezen dat past bij de omgeving. Lokale overheden kunnen inwoners mee laten doen. Op deze manier wordt crisisbeheersing niet alleen iets van de lokale overheid, maar van ons allemaal.

Naast wat de samenleving zelf kan doen, heeft de overheid de taak om inwoners zo goed mogelijk te beschermen en criminaliteit te bestrijden. Dit betekent dat er actief ingezet moet worden op de bestrijding van straatintimidatie en relatiegeweld zoals femicide, (seksueel) grensoverschrijdend gedrag, stalking en huiselijk geweld.

Veilige en leefbare buurten ontstaan wanneer mensen naar elkaar omzien. In samenwerking met de wijkagent als het directe aanspreekpunt voor inwoners. Voor veiligheid is samenwerking tussen allerlei partijen van groot belang. Dit gaat niet vanzelf, de gemeente moet daarin het voortouw nemen.

Drank, drugs en gokken maken veel kapot in mensenlevens. Het kan niet de bedoeling zijn dat door verslaving de menselijke waardigheid verloren gaat. De ChristenUnie wil verslaving en drugsproblematiek bestrijden, inclusief de hennepwekerijen en drugslabs. We willen voorkomen dat jongeren in de criminaliteit belanden en bestrijden ondermijning.

Mensenhandel betekent per definitie het uitbuiten van mensen. Daarbij wordt dwang, misleiding, machtsmisbruik of misbruik van een kwetsbare positie toegepast. Mensenhandel komt niet alleen in de prostitutie voor, maar ook in de horeca, de agrarische sector en productiewerk in de vorm van economische uitbuiting. De ChristenUnie wil dat onze gemeente zich, in samenwerking met andere gemeenten en organisaties, actief inzet tegen deze ernstige en complexe vorm van criminaliteit.

Radicalisering vormt een bedreiging voor de manier waarop wij in Nederland in vrijheid en veiligheid leven. Dit ontstaat als personen of groepen opvattingen ontwikkelen die haaks staan op de democratische rechtsorde en bereid zijn daar in de praktijk consequenties aan te verbinden. Naast het beschermen van de samenleving als geheel heeft de overheid ook een taak bij het beschermen van de individuele (minderjarige) inwoner. Het weerbaar maken van individuen tegen radicaal gedachtegoed werkt preventief. Vooral jongeren die op zoek zijn naar hun plek in de samenleving zijn kwetsbaar.

Waar staat de ChristenUnie voor op?

10.1 Fysieke en sociale veiligheid

- We kijken naar belemmeringen in sociale veiligheid op straat of in het OV wanneer die een barrière vormen voor mensen om volwaardig mee te doen.
- Mensen krijgen te maken met een hartaanval in de openbare ruimte. Een AED kan daarbij levensreddend zijn. Het is daarom van groot belang dat gemeente Eindhoven een dekkend netwerk heeft van AED's én mensen die deze kunnen bedienen. De gemeente heeft hierin een stimulerende en faciliterende rol.
- In het licht van recente ontwikkelingen rond grensoverschrijdend gedrag, is het belangrijk dat Eindhoven zorgt voor een veilige en integere werkcultuur. Dat raakt alle raadsleden, ambtenaren en bestuurders, ongeacht hun achtergrond.
- Er moeten voldoende financiële middelen ter beschikking worden gesteld zodat organisaties hun werk goed en adequaat kunnen uitvoeren.
- De gemeente werkt aan samenwerking tussen alle betrokken organisaties, zoals de Veiligheidsregio, de

politie, de GGD, Veilig Thuis, het Openbaar Ministerie en de welzijns- en zorgorganisaties.

- De beschikbaarheid én zichtbaarheid van de politie op straat én online is voor de ChristenUnie een belangrijk aandachtspunt.
- Oefen lokale dreigingsscenario's. Als de stroom 48 uur uitvalt, zijn wijkcentra dan bijvoorbeeld open? Wat doen we in Eindhoven wanneer er een overstroming is, of een grote brand. De bevolkingszorg is een taak van de lokale overheid. Nagedacht moet worden, en geoefend, hoe mensen in staat gesteld kunnen worden om adequaat te handelen als een calamiteit zich voordoet.
- Er wordt ingezet op voldoende beschikbaarheid en zichtbaarheid van de wijkagenten.
- Er moeten voldoende meldpunten zijn waar de politie fysiek/digitaal aanwezig is.
- Wanneer in bepaalde gebieden overlast is, wordt een specifieke aanpak opgesteld in overleg met betrokken partijen waaronder de gemeente en de politie.
- Een deel van de brandweezorg wordt geleverd door vrijwilligers, de ChristenUnie waardeert hen en wil dat de gemeente zich inzet om vrijwilligers te behouden en zo nodig te werven.
- De gemeenteraad bespreekt jaarlijks de veiligheidsplannen met de burgemeester en andere verantwoordelijken. Een belangrijk onderdeel hiervan is het informeren over specifieke risico's in de gemeente en de maatregelen die hiervoor worden genomen.

10.2 Drank- en drugsgebruik en gokken

- De ChristenUnie is tegen het telen van wiet door gemeenten
- Drugsgebruik wordt niet langer genormaliseerd. De gemeente doet meer tegen het toenemende gebruik en de groeiende acceptatie van synthetische drugs.
- De gemeente zet zich in om alle jongeren op middelbare scholen en hun ouders actief voor te lichten over de gevolgen van verdovende middelen moet beleid opstellen over de wijze waarop jongeren en hun ouders/verzorgers worden voorgelicht over het gebruik van verdovende middelen en de risico's daarvan. Onderdeel hiervan is de inzet van ervaringsdeskundigen.
- De GGD krijgt voldoende financiële middelen om periodiek de situatie in gemeente Eindhoven te monitoren als het gaat om middelengebruik. De GGD rapporteert elke twee jaar hierover, zodat het gemeentelijk gezondheidsbeleid periodiek en tijdig kan worden geëvalueerd en waar nodig bijgesteld.
- Goed geschoolde handhavers en een adequaat handhavingsplan zorgen voor strenge handhaving van leeftijdsgrenzen op alcohol. De strijd tegen drankmisbruik voert de gemeente samen met scholen, ouders, verslavingszorg, horeca, politie, sportverenigingen en andere betrokkenen.
- Gok- en alcoholreclames worden geweerd uit de openbare ruimte, in Abri's en andere (licht)reclamezuilen (roken is al verboden).
- Er wordt een afstandcriterium ingevoerd voor gokhallen (bijvoorbeeld die voor coffeeshops), zodat zij niet te dicht bij scholen en andere ruimtes voor mensen die verslavingsgevoelig zijn.

10.3 Prostitutie en Mensenhandel

- In onze gemeente wordt prostitutiebeleid ingesteld. Daarin is geen plaats voor een bordeel of voor andere seksinrichtingen. Prostitutie is geen normaal beroep en dat gaan we er in Eindhoven ook niet van maken. Van harte hopen we dat er landelijk betere wetgeving komt. Maar tot die tijd zullen we ons in elk geval inzetten om zoveel mogelijk misstanden te voorkomen.
- De leeftijdsgrens voor prostitutie in gemeente Eindhoven blijft 21 jaar. Bij de huidige stand van de landelijke regelgeving zijn gemeenten bevoegd om deze leeftijdsgrens te bepalen. Uit onderzoek van de Nationaal Rapporteur Mensenhandel is af te leiden dat met name jongvolwassenen kwetsbaar zijn voor seksuele uitbuiting. Deze leeftijdsgrens helpt in de bestrijding daarvan.
- In gemeente Eindhoven worden/blijven mogelijkheden tot thuisprostitutie verboden, de APV wordt hiervoor aangepast. Deze vorm van prostitutie is grotendeels onttrokken aan het toezicht en vormt een risico voor vormen van seksuele uitbuiting. In dit licht is het goed dit fenomeen zo ver als mogelijk aan banden te leggen.
- De gemeente investeert in uitstapprogramma's voor prostituees, we bieden hen hulp naar een andere baan.
- Eindhoven zorgt voor een veilige opvang voor slachtoffers van loverboys, pooiers en uitbuiters/mensenhandelaren.
- Vergunningen voor reclame-uitingen voor bordelen of andere seksinrichtingen (ook digitaal) worden niet toegestaan.

- In Eindhoven wordt een aandachtsfunctionaris mensenhandel aangesteld die in het netwerk van politie, GGD en aanverwante organisaties actief is, zodat coördinatie gevoerd kan worden. Deze persoon zorgt voor vergroting van de bewustwording en signalering binnen de gemeente, en schaaft op naar de juiste organisaties.
- Hierbij is er aandacht voor alle vormen van mensenhandel, dus naast seksuele uitbuiting ook criminele uitbuiting en arbeidsuitbuiting. Bij het tegengaan van jeugdcriminaliteit wordt ook expliciet aandacht gegeven aan het tegengaan van criminele uitbuiting onder jongeren, aangezien zij een extra kwetsbare groep vormen.

10.4 Ondernijning

- De gemeente Eindhoven bekijkt tweejaarlijks het beleid en de uitvoering ervan inzake de aanpak van ondernijning, ter bestrijding van de verwevenheid van de boven- en onderwereld, en daarmee de georganiseerde (grootschalige) criminaliteit. Dit vraagt ook om regionale samenwerking.
- Onze gemeente kijkt naar aansluiting bij de aanpak Preventie met Gezag om jonge aanwas te voorkomen en jongeren actief uit de criminaliteit te halen.
- Om illegaal gebruik van vrijkomende panden tegen te gaan, komt er beleid gericht op snelle herbestemming.
- Toezicht en handhaving op illegale bewoning van vakantieparken/campings is en blijft nodig. De ChristenUnie is voorstander om de wet Bibob gericht en zo veel als mogelijk is in te zetten.
- De gemeente betreft de inwoners actief bij het herkennen en signaleren van (vermoedens van) ondernijnende activiteiten en het melden hiervan.
- Een succesvolle aanpak van ondernijning begint bij een integer en weerbaar lokaal bestuur en ambtenarenapparaat, in gemeente Eindhoven werken we hier actief aan.

10.5 Radicalisering

- De gemeente Eindhoven investeert in jongerenwerk om aan te sluiten bij de jongerenwereld, ook digitaal, en intensiveert de samenwerking met particuliere initiatieven als Pitstop
- Heroverweeg stedenbanden met steden uit autocratische landen.